

# แนวทาง การส่งเสริม องค์กรคุณธรรม



ศูนย์คุณธรรม (องค์การมหาชน)

“โครงการส่งเสริมองค์กรสุภาพะภาคเอกชนเพื่อขับเคลื่อนสู่องค์กรคุณธรรม”



# แนวทาง การส่งเสริม องค์กรคุณธรรม



ศูนย์คุณธรรม (องค์การมหาชน)

“โครงการส่งเสริมองค์กรสุภาพะภาคเอกชนเพื่อขับเคลื่อนสู่องค์กรคุณธรรม”

# โครงการ

## ส่งเสริมองค์กรสุภาพะภาคเอกชน เพื่อขับเคลื่อนสู่องค์กรคุณธรรม

### แนวทางส่งเสริมองค์กรคุณธรรม นี้ จัดทำขึ้นเพื่อ

1. ให้ผู้ปฏิบัติงานด้านการส่งเสริมองค์กรคุณธรรม  
เข้าใจในเจตนารมณ์ หลักคิด กระบวนการ และวิธีในการส่งเสริม  
และพัฒนาองค์กรคุณธรรม ตามแนวทางของโครงการที่ถูกต้อง  
และเป็นไปในทิศทางเดียวกัน

2. ให้องค์กรส่งเสริมคุณธรรมรู้และเข้าใจ สามารถ  
ปฏิบัติตามหลักเกณฑ์ ขั้นตอนการดำเนินงานว่าด้วยการส่งเสริม  
องค์กรคุณธรรมที่เกี่ยวข้องกับตนเองได้อย่างถูกต้อง รวดเร็ว  
และมีประสิทธิภาพ

3. เพื่อเป็นเครื่องมือในการตรวจสอบการปฏิบัติงาน  
ร่วมกัน ทั้งนี้ เพื่อให้เกิดความร่วมมือในการสนับสนุนการ  
ดำเนินงาน การติดตาม และเผยแพร่ข้อมูลข่าวสาร รวมถึง  
รายงานความก้าวหน้าต่อไป

ในการนี้ ให้ผู้ปฏิบัติงานด้านการส่งเสริมองค์กร  
คุณธรรมได้คำนึงถึงบริบทและสภาพแวดล้อมบางประการ  
ที่จำเป็นต้องมีการจัดปรับและปรับปรุงวิธีการดำเนินการ  
ได้ตามความเหมาะสม ไปในแต่ละกลุ่มเป้าหมาย

หวังเป็นอย่างยิ่งว่าคู่มือนี้ จะเป็นประโยชน์ต่อ  
ผู้ปฏิบัติงานด้านการส่งเสริมองค์กรคุณธรรม และองค์กร  
ที่เข้าร่วมโครงการ รวมถึงภาคีเครือข่ายที่เกี่ยวข้องในการ  
ดำเนินงานเพื่อการส่งเสริมองค์กรคุณธรรมต่อไป



# สารบัญ

	หน้า
<b>ส่วนที่ 1 ยุทธศาสตร์การพัฒนานโยบายที่เกี่ยวข้อง</b>	<b>1</b>
<b>กับการพัฒนาคุณธรรม จริยธรรม</b>	
1. ยุทธศาสตร์ชาติ ระยะ 20 ปี (พ.ศ. 2560 – 2579)	5
2. แผนการปฏิรูปประเทศ	8
3. แผนพัฒนาเศรษฐกิจและสังคมแห่งชาติ ฉบับที่ 12 (พ.ศ. 2560 – 2564)	10
4. แผนแม่บทส่งเสริมคุณธรรมแห่งชาติ ฉบับที่ 1 (พ.ศ. 2559 – 2564)	14
5. ยุทธศาสตร์ชาติว่าด้วยการป้องกันและปราบปราม การทุจริตระยะที่ 3 (พ.ศ. 2560 – 2564)	16
<b>ส่วนที่ 2 ความรู้เกี่ยวกับองค์กรคุณธรรม</b>	<b>19</b>
1. ความสำคัญในการส่งเสริมและพัฒนา องค์กรคุณธรรม	22
2. ความหมายขององค์กรคุณธรรม	26
3. เป้าหมายการพัฒนาองค์กรคุณธรรม	28
4. หลักการส่งเสริมองค์กรคุณธรรม	30
5. ประเภทองค์กรคุณธรรม	32
6. ที่มาขององค์กรคุณธรรม	34

# สารบัญ

หน้า

7. เกณฑ์ในการพิจารณาเพื่อการส่งเสริม .....	40
8. คุณธรรมสำคัญ ที่เหมาะสมกับสังคมไทย .....	44
9. ระดับการพัฒนาองค์กรคุณธรรม .....	48
10. กระบวนการพัฒนาองค์กรคุณธรรม .....	56
11. บทบาทขององค์กรภายนอก .....	67
12. ประโยชน์ที่เกิดจากการเป็นองค์กรคุณธรรม .....	69
13. ตัวอย่างองค์กรคุณธรรม .....	74

## ส่วนที่ 3 หลักเกณฑ์ และวิธีการในการวัด ..... 99

### การเป็นองค์กรคุณธรรม

1. หลักเกณฑ์และตัวชี้วัดเพื่อการส่งเสริม .....	101
และคัดเลือกองค์กรคุณธรรมตามแนวทาง ของคณะกรรมการส่งเสริมคุณธรรมแห่งชาติ	
2. แบบฟอร์มแสดงเจตนารมณ์การเป็น .....	105
องค์กรส่งเสริมคุณธรรม	
3. แบบฟอร์มการจัดเก็บข้อมูล .....	106
องค์กรคุณธรรม	



# ส่วนที่ 1

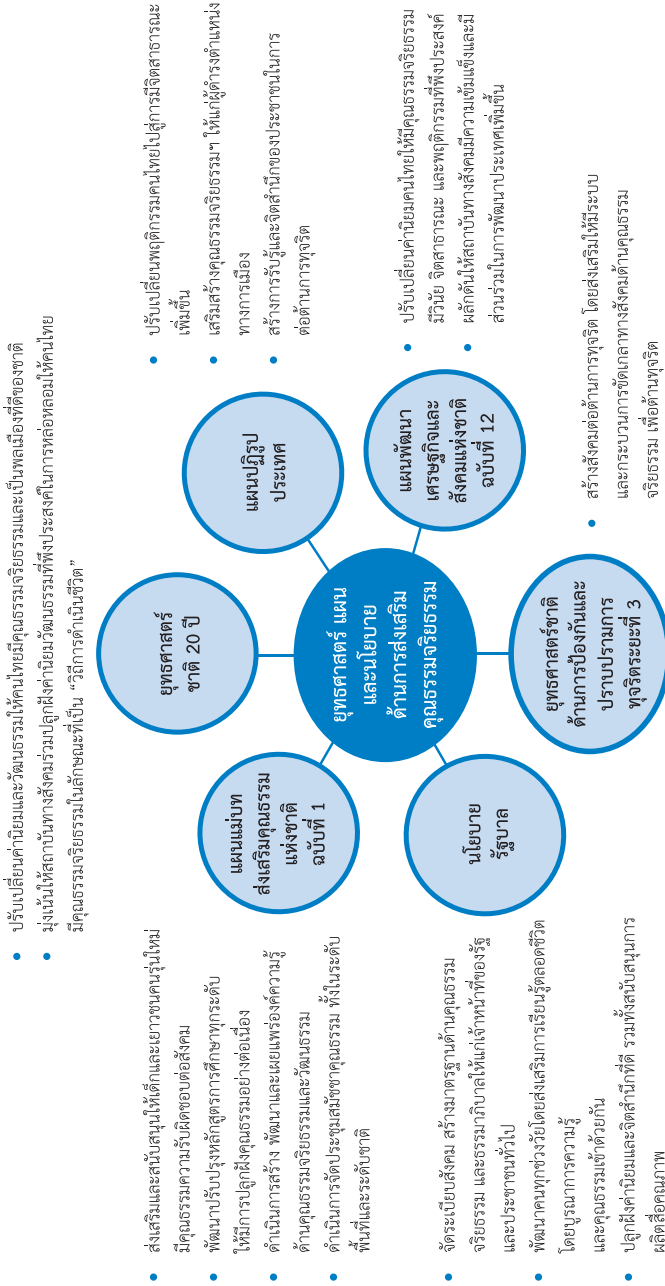
## ยุทธศาสตร์การพัฒนา นโยบายที่เกี่ยวข้อง กับการพัฒนา คุณธรรม จริยธรรม

# ยุทธศาสตร์การพัฒนา นโยบายที่เกี่ยวข้องกับการพัฒนา คุณธรรม จริยธรรม

- 1 ยุทธศาสตร์ชาติ ระยะ 20 ปี  
(พ.ศ. 2560 – 2579)
- 2 แผนการปฏิรูปประเทศ
- 3 แผนพัฒนาเศรษฐกิจและสังคมแห่งชาติ  
ฉบับที่ 12 (พ.ศ. 2560 – 2564)
- 4 แผนแม่บทส่งเสริมคุณธรรมแห่งชาติ ฉบับที่ 1  
(พ.ศ. 2559 – 2564)
- 5 ยุทธศาสตร์ชาติว่าด้วยการป้องกัน  
และปราบปรามการทุจริตระยะที่ 3  
(พ.ศ. 2560 – 2564)

# ยุทธศาสตร์ชาติว่าด้วยการป้องกันและปราบปรามการทุจริตระยะที่ 3 (พ.ศ. 2560 – 2564)

## สำนักงานคณะกรรมการป้องกันและปราบปรามการทุจริตแห่งชาติ





# ภาพรวม ความสอดคล้องการขับเคลื่อน งานส่งเสริมคุณธรรมจริยธรรม

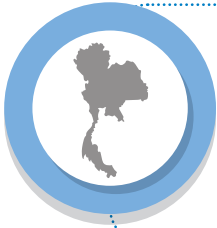


โครงการส่งเสริมองค์กรสุขภาวะภาคเอกชนเพื่อขับเคลื่อนสู่องค์กรคุณธรรม เป็นโครงการความร่วมมือที่อยู่ภายใต้บทบาทและภารกิจ ศูนย์คุณธรรม ร่วมกับ สสส. และมูลนิธิหัวใจอาสา ได้ดำเนินการเพื่อขับเคลื่อนงานส่งเสริมคุณธรรมจริยธรรมที่มีความสอดคล้องกับยุทธศาสตร์ชาติ และแผนระดับชาติด้านการส่งเสริมคุณธรรม จริยธรรม และธรรมาภิบาล ในสังคมไทย ดังนี้

1

## ยุทธศาสตร์ชาติ 20 ปี (พ.ศ. 2560 – 2579)

### วิสัยทัศน์ประเทศไทย



“ประเทศไทยมีความมั่นคง มั่งคั่ง ยั่งยืน  
เป็นประเทศพัฒนาแล้ว ด้วยการพัฒนาตาม  
หลักปรัชญาของเศรษฐกิจพอเพียง”

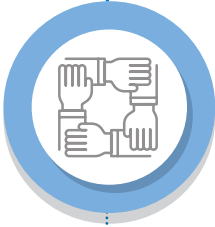


## ยุทธศาสตร์ชาติด้านการพัฒนา และเสริมสร้างศักยภาพทรัพยากรมนุษย์



โดยเฉพาะการดำเนินงานในระยะ 5 ปีแรก (พ.ศ. 2560 – 2564) ในประเด็นที่ 1) การปรับเปลี่ยนค่านิยมและวัฒนธรรม (Transformation of Culture) มุ่งเน้นให้สถาบันทางสังคมร่วมปลูกฝังค่านิยมวัฒนธรรมที่พึงประสงค์ โดยบูรณาการร่วมระหว่าง “**ครอบครัว ชุมชน ศาสนา การศึกษา ธุรกิจเอกชนและสื่อ**” ในการหล่อหลอมคนไทยให้มีคุณธรรมจริยธรรม ในลักษณะที่เป็นวิถีการดำเนินชีวิต ได้แก่ การปลูกฝังค่านิยมและวัฒนธรรมผ่านการเลี้ยงดูในครอบครัว, การปลูกฝังค่านิยมและวัฒนธรรมโดยใช้ชุมชนเป็นฐาน, การสร้างค่านิยมและวัฒนธรรมที่พึงประสงค์จากภาคธุรกิจ, การใช้สื่อและสื่อสารมวลชนในการปลูกฝังค่านิยมและวัฒนธรรมของคนในสังคม, การส่งเสริมให้คนไทยมีจิตสาธารณะและมีความรับผิดชอบต่อส่วนรวม และประเด็นที่ 2) การพัฒนาศักยภาพคนตลอดช่วงชีวิต ในช่วงวัยเรียน/วัยรุ่น/นักศึกษา ปลูกฝังความเป็นคนดี มีวินัย พัฒนาทักษะความสามารถ การเรียนรู้ที่สอดรับกับทักษะในศตวรรษที่ 21

## ยุทธศาสตร์ชาติด้านความมั่นคง



**ประเด็นที่ 1** การรักษาความสงบภายในประเทศ โดยการพัฒนาและเสริมสร้างคนในทุกภาคส่วน ให้มีความพร้อม มีส่วนร่วมในการแก้ไขปัญหา ปลุกจิตสำนึกและคุณสมบัติพื้นฐานคนไทยที่ดี และการเห็นแก่ประโยชน์ของประเทศชาติมากกว่า ประโยชน์ส่วนตน



# 2

## แผนการปฏิรูปประเทศ

### การปฏิรูปประเทศด้านการเมือง



ประเด็นที่ 5 การสร้างธรรมาธิปไตย โดยการเสริมสร้างคุณธรรม จริยธรรม และการปฏิบัติหน้าที่โดยปราศจากการขัดกันของผู้ดำรงตำแหน่งทางการเมือง และการส่งเสริม สนับสนุน และเสริมสร้างธรรมาธิปไตยให้แก่ผู้ดำรงตำแหน่งทางการเมือง



## การปฏิรูปประเทศด้านการป้องกัน และปราบปรามการทุจริตและประพฤติมิชอบ



ใน 2 ประเด็น คือ ประเด็นที่ 1 ด้านการป้องกันและเฝ้าระวัง กลยุทธ์ที่ 1 เร่งสร้างการรับรู้และจิตสำนึกของประชาชนในการต่อต้านการทุจริตประพฤติมิชอบ โดยความร่วมมือ ระหว่างภาครัฐ ภาคเอกชน และภาคประชาสังคม โดยมีกิจกรรมคือ ปลูกฝัง “จิตพอเพียง” เพื่อต่อต้านการทุจริตและประพฤติมิชอบ และประเด็นที่ 2 ด้านการป้องปราม กลยุทธ์ที่ 2 ให้หัวหน้าส่วนราชการ หัวหน้าหน่วยงานของรัฐ หรือ ผู้บังคับบัญชา มีมาตรการเสริมสร้างวัฒนธรรมองค์กรในการป้องกันและปราบปราม การทุจริตและประพฤติมิชอบ และเป็นตัวอย่างในการบริหารงานด้วยความซื่อตรงและรับผิดชอบ กรณีปล่อยปละละเลยไม่ดำเนินการให้ถือเป็นความผิดวินัย หรือ ความผิดทางอาญา โดยมีกิจกรรม คือ ปลูกจิตสำนึกให้เจ้าหน้าที่ของรัฐมีคุณธรรมความซื่อตรง (Integrity) โดยเน้นความซื่อตรงต่อหน้าที่ (ซื่อสัตย์ สุจริต วิริยะ อุตสาหะ ทำงานให้สำเร็จตามเป้าหมายอย่างดีที่สุด) และซื่อตรงต่อประชาชน

# 3

## แผนพัฒนาเศรษฐกิจ และสังคมแห่งชาติ ฉบับที่ 12 (พ.ศ. 2560 – 2564)

### วัตถุประสงค์ของแผนฯ



เพื่อวางรากฐานให้คนไทยเป็นคนที่สมบูรณ์มีคุณธรรมจริยธรรม มีระเบียบวินัย ค่านิยมที่ดี มีจิตสาธารณะ และมีความสุข โดยมีสุขภาพและสุขภาพที่ดี ครอบครัวอบอุ่น ตลอดจนเป็นคนเก่งที่มีทักษะความรู้ความสามารถและพัฒนาตนเองได้ต่อเนื่องตลอดชีวิต

### เป้าหมายรวมของแผนฯ



คนไทยมีคุณลักษณะเป็นคนไทยที่สมบูรณ์ มีวินัย มีทัศนคติและพฤติกรรมตามบรรทัดฐานที่ดีของสังคม มีความเป็นพลเมืองตื่นรู้ มีความสามารถในการปรับตัวได้อย่างรู้เท่าทันสถานการณ์ มีความรับผิดชอบและทำประโยชน์ต่อส่วนรวม มีสุขภาพกายและใจที่ดี มีความเจริญงอกงามทางจิตวิญญาณ มีวิถีชีวิตที่พอเพียง และความเป็นไทย

# ยุทธศาสตร์ที่ 1

## การเสริมสร้างและพัฒนาศักยภาพทุนมนุษย์

โดยมีวัตถุประสงค์ดังนี้

1

เพื่อปรับเปลี่ยนให้คนในสังคมไทยมีค่านิยมตาม  
บรรทัดฐานที่ดีทางสังคม

2

เพื่อเตรียมคนในสังคมไทยให้มีทักษะการดำรงชีวิต  
สำหรับโลกศตวรรษที่ 21

3

เพื่อส่งเสริมให้คนไทยมีสุขภาพที่ดีตลอดช่วงชีวิต

4

เพื่อเสริมสร้างสถาบันทางสังคมให้มีความเข้มแข็ง  
เอื้อต่อการพัฒนาคนและประเทศ



## แนวทางการพัฒนา ปรับเปลี่ยนค่านิยมคนไทย ให้มีคุณธรรม จริยธรรม มีวินัย จิตสำราญ: และพฤติกรรมที่พึงประสงค์

ได้แก่

1

ส่งเสริมการเลี้ยงดูในครอบครัว

2

ส่งเสริมให้มีกิจกรรมการเรียนการสอนทั้งในและนอกห้องเรียนที่สอดแทรกคุณธรรมฯ

3

ปรับวิธีการเผยแพร่หลักศาสนาให้มุ่งชี้แนะแนวทางการดำรงชีวิตตามหลักธรรมคำสอนที่เข้าใจง่ายสามารถนำไปปฏิบัติได้จริง นำไปสู่การปลูกฝังค่านิยมที่ดีงาม

4

เสริมสร้างความเข้มแข็งของชุมชนในการมีส่วนร่วมจัดกิจกรรมสาธารณประโยชน์ จัดระเบียบทางสังคม และกำหนดบทลงโทษแก่ผู้ละเว้นการปฏิบัติตามบรรทัดฐานในสังคม

5

จัดสรรเวลาและพื้นที่ออกอากาศให้แก่สื่อสร้างสรรค์  
ที่ส่งเสริมการปลูกฝังคุณธรรมจริยธรรมและ  
ค่านิยมอันดี โดยเฉพาะในช่วงเวลาที่มีผู้ชมมากที่สุด  
และส่งเสริมการใช้เครือข่ายสังคมออนไลน์  
สร้างความรู้ความเข้าใจในบทบาท สิทธิ และหน้าที่  
การเป็นพลเมืองที่ดี

6

ผลักดันให้มีการนำวัฒนธรรมการทำงานที่พึงประสงค์  
ไปใช้ปฏิบัติจนให้เป็นคุณลักษณะที่สำคัญของคน  
ในสังคมไทย อาทิ การตรงต่อเวลา ความรับผิดชอบ  
ความมีระเบียบวินัย ฯลฯ



# 4

## แผนแม่บทส่งเสริม คุณธรรมแห่งชาติ ฉบับที่ 1 (พ.ศ. 2559 – 2564)

### วิสัยทัศน์



สังคมไทยมีคุณธรรมเป็นรากฐานที่สำคัญ  
ในการดำรงชีวิต สืบสานความเป็นไทย อยู่ร่วมกัน  
ด้วยความสันติสุขในประเทศไทย ประชาคม  
อาเซียน และประชาคมโลกอย่างยั่งยืน

### เป้าประสงค์



สังคมไทยเป็นสังคมคุณธรรม คนไทยปฏิบัติตน  
ตามหลักคำสอนทางศาสนาที่ตนนับถือ น้อมนำ  
หลักปรัชญาเศรษฐกิจพอเพียงมาปฏิบัติ ดำรงรักษา  
ไว้ซึ่งวัฒนธรรมอันดีงามของไทย และอยู่ร่วมกัน  
ด้วยสันติสุขในประเทศไทย ประชาคมอาเซียน  
และประชาคมโลกอย่างยั่งยืน

## พันธกิจสำคัญ

1

พัฒนาคนให้มีคุณธรรมตามหลักธรรมทางศาสนา  
น้อมนำหลักปรัชญาของเศรษฐกิจพอเพียงมาเป็น  
หลักในการพัฒนาคุณภาพชีวิต และดำรงชีวิตตาม  
วิถีวัฒนธรรมไทยที่ดีงาม

2

พัฒนาระบบการบริหารจัดการด้านการส่งเสริม  
คุณธรรมให้มีประสิทธิภาพในมิติต่างๆ

3

ส่งเสริมให้ทุกภาคส่วนของสังคม องค์กรและ  
ร่วมกันเป็นเครือข่ายมีส่วนร่วมในกระบวนการ  
ส่งเสริมคุณธรรม เพื่อสร้างสังคมคุณธรรมที่อยู่ร่วมกัน  
อย่างสันติสุขมีธรรมาภิบาล มีความสมานฉันท์และ  
มีความยั่งยืน

4

ส่งเสริมให้ประเทศไทยเป็นแบบอย่างด้านคุณธรรม  
ในประชาคมอาเซียนและประชาคมโลก



# 5

## ยุทธศาสตร์ชาติว่าด้วยการป้องกัน และปราบปรามการทุจริตระยะที่ 3 (พ.ศ. 2560 – 2564)

### ยุทธศาสตร์ที่ 1 สร้างสังคมที่ไม่ทนต่อการทุจริต



เป็นยุทธศาสตร์ที่มุ่งเน้นให้ความสำคัญในกระบวนการการปรับปรุงสภาพสังคมให้เกิดภาวะที่ “ไม่ทนต่อการทุจริต” โดยเริ่มตั้งแต่กระบวนการกล่อมเกลாதางสังคมในทุกระดับช่วงวัย ตั้งแต่ปฐมวัย เพื่อสร้างวัฒนธรรมต่อต้านการทุจริต และปลูกฝังความพอเพียง มีวินัย ซื่อสัตย์ สุจริต เป็นการดำเนินการผ่านสถาบันหรือกลุ่มตัวแทนที่ทำหน้าที่ในการกล่อมเกลาทางสังคมให้มีความเป็นพลเมืองที่ดี ที่มีจิตสาธารณะจิตอาสา และความเสียสละเพื่อส่วนรวม และเสริมสร้างให้ทุกภาคส่วนมีพฤติกรรมที่ไม่ยอมรับและต่อต้านการทุจริตในทุกรูปแบบ

## กลยุทธ์ 4 ด้าน

### ประกอบด้วย

1

ปรับฐานความคิดทุกช่วงวัยตั้งแต่ปฐมวัยให้สามารถแยกแยะระหว่างผลประโยชน์ส่วนตัวและผลประโยชน์ส่วนรวม

2

ส่งเสริมให้มีระบบและกระบวนการกลุ่มเกลาทางสังคมเพื่อต่อต้านการทุจริต

3

ประยุกต์หลักปรัชญาเศรษฐกิจพอเพียงเป็นเครื่องมือต่อต้านการทุจริต

4

เสริมพลังการมีส่วนร่วมของชุมชน (Community) และบูรณาการทุกภาคส่วนเพื่อต่อต้านการทุจริต





# ส่วนที่ 2

## ความรู้เกี่ยวกับองค์การคุณธรรม

# องค์การคุณธรรม

- 1 ความสำคัญในการส่งเสริมและพัฒนาองค์กรคุณธรรม
- 2 ความหมายขององค์กรคุณธรรม
- 3 เป้าหมายการพัฒนาองค์กรคุณธรรม
- 4 หลักการส่งเสริมองค์กรคุณธรรม
- 5 ประเภทองค์กรคุณธรรม
- 6 ที่มาขององค์กรคุณธรรม
- 7 เกณฑ์ในการพิจารณาเพื่อการส่งเสริม
- 8 คุณธรรมสำคัญ ที่เหมาะสมกับสังคมไทย
- 9 ระดับการพัฒนาองค์กรคุณธรรม
- 10 กระบวนการพัฒนาองค์กรคุณธรรม
- 11 บทบาทขององค์กรภายนอก
- 12 ประโยชน์ที่เกิดจากการเป็นองค์กรคุณธรรม
- 13 ตัวอย่างองค์กรคุณธรรม



“

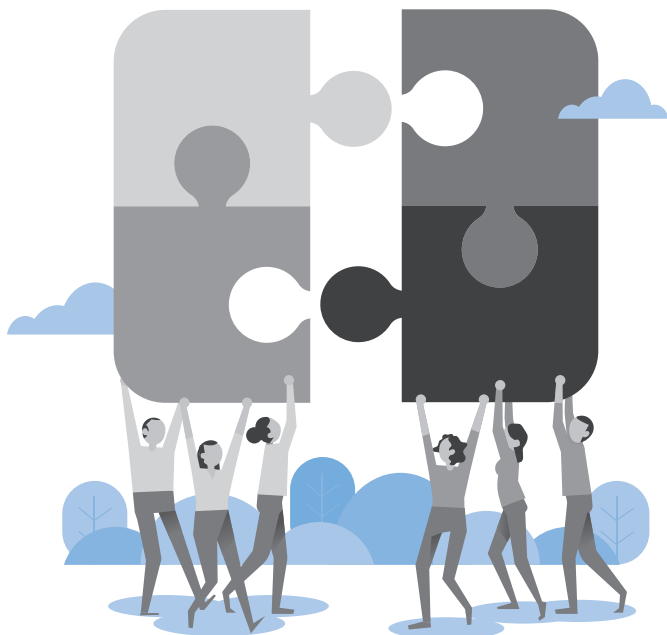
การที่จะทำงานให้บรรลุผลที่พึงปรารถนา เพื่อให้เป็นประโยชน์ และเป็นธรรมด้วยนั้นจะอาศัยเพียงความรู้แต่เพียงอย่างเดียวมิได้ จำเป็นต้องอาศัยความสุจริต ความบริสุทธิ์ใจ และความถูกต้องเป็นธรรม ประกอบด้วย เพราะเหตุว่าความรู้ที่เปรียบเสมือนเครื่องยนต์ที่ทำให้ ยวดยานเคลื่อนไปได้ได้ประการเดียว ส่วนคุณธรรมดังกล่าวแล้วย่อม เปรียบเสมือนหนึ่งพวงมาลัยหรือหางเสือ ซึ่งเป็นปัจจัยที่นำพาให้ยวดยาน ดำเนินไปถูกทางด้วยความสวัสดิ คือ ปลอดภัยจนบรรลุถึงจุดหมาย ที่พึงประสงค์ ดังนั้นในการที่จะประกอบงานเพื่อตนเอง เพื่อส่วนรวม ขอให้ทุกคนสำนึกไว้เป็นนิจ โดยตระหนักว่าการงานสังคมและ บ้านเมืองนั้น ถ้าขาดผู้มีความรู้เป็นผู้บริหารดำเนินการย่อมเจริญก้าวหน้า ไปได้โดยยาก แต่ถ้าการงานใด สังคมใด บ้านเมืองใดก็ตาม ขาดบุคคล ผู้มีคุณธรรม ความสุจริตแล้ว จะดำรงอยู่มิได้เลย

”

พระบรมราชาบาทในพิธีพระราชทานปริญญาบัตร  
มหาวิทยาลัยรามคำแหง ณ สวนอัมพร วันศุกร์ที่ 8 กรกฎาคม 2520

# 1

## ความสำคัญในการส่งเสริม และพัฒนางานองค์กรคุณธรรม



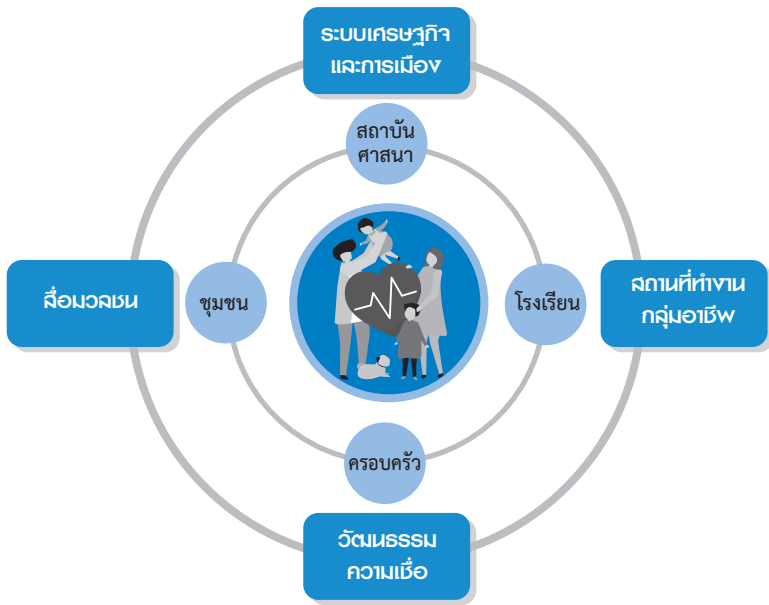
คุณธรรมหรือสภาพคุณงามความดีที่อยู่ในจิตใจหลายคนและนำสู่การประพฤติปฏิบัติที่ถูกต้องดีงาม เป็นคุณค่า และปัจจัยที่สำคัญของการสร้างความมั่นคงผาสุกของประเทศไทยและประชาชน สังคมใดผู้นำและประชาชนมีคุณธรรม สังคมนั้นจะเข้มแข็ง ประชาชนอยู่เย็นเป็นสุขร่วมกัน หากสังคมใดผู้นำและประชาชนขาดซึ่งคุณธรรม สังคมนั้นย่อมจะอ่อนแอและอาจถึงขั้นล่มสลายได้

การพัฒนาชุมชน สังคม และประเทศให้ถึงความ “มั่นคง มั่งคั่ง ยั่งยืน” ได้นั้น จะต้องไม่ติดกับดักของความพอใจกับตัวชี้วัดความเติบโตทางเศรษฐกิจ ความก้าวหน้าทางเทคโนโลยีและความสะดวกสบายทางวัตถุเท่านั้น หากแต่ต้องไปให้ถึงเป้าหมายที่แท้จริงของการพัฒนา คือต้องให้เกิด “สังคมสันติสุข ประชาชนอยู่เย็นเป็นสุขร่วมกัน” หมายถึง ประชาชนได้รับผลของการพัฒนาอย่างเป็นธรรม เป็นพลเมืองที่มีความสามารถ และความเป็นพลังขับเคลื่อนให้สังคมเจริญและน่าอยู่เกิดเป็นสังคมคุณธรรม ดังนั้น การพัฒนาทุกระดับจึงต้องให้ความสำคัญกับการพัฒนา “คน” เพราะคนเป็นทั้งเป้าหมายและพลังการขับเคลื่อนการพัฒนาทุกด้าน การพัฒนาคนที่สมดุลจะต้องให้คนมีทั้งความดี ความสามารถ และความสุ



การก่อเกิดคุณธรรมของบุคคลย่อมมาจากการปลูกฝัง ป่มเพาะ และส่งเสริมจากสถาบันสังคมและสภาพแวดล้อม และหล่อหลอมขยายเป็น คุณธรรมของครอบครัว ชุมชน และประเทศ





ในอดีตการปลูกฝังคุณธรรมในสังคมไทย เน้นการใช้หลักธรรมของศาสนาโดยใช้กลไกของ บ้าน วัด โรงเรียนหรือพลังบวร คือ ครอบครัว และชุมชน สถาบันศาสนาและสถานศึกษา ปัจจุบันสังคมมีการเปลี่ยนแปลงและมีความซับซ้อนมากขึ้น บางสถาบันมีบทบาทในการปลูกฝังบ่มเพาะคุณธรรมน้อยลง หรือมีวิกฤตด้านคุณธรรมเสียเอง ขณะที่ประชาชนมีความสัมพันธ์กันในระบบองค์กรมากขึ้น ทั้งในสถานที่ทำงานและการเป็นสมาชิกสำคัญในรูปแบบต่างๆ ซึ่งองค์กรเหล่านั้นมีอิทธิพลต่อวิถีชีวิต ค่านิยม และรวมถึงการมีคุณธรรมของสมาชิกด้วย ดังนั้นเราต้องรณรงค์ส่งเสริมให้องค์กรต่างๆ ตระหนักในความรับผิดชอบและมีบทบาทในการส่งเสริมคุณธรรมอย่างจริงจัง เพื่อให้องค์กรเหล่านี้เป็นองค์กรคุณธรรม เป็นแหล่งสร้างคนดี เพื่อสังคมดี เป็นพลังสำคัญของการขับเคลื่อนสังคมคุณธรรมที่สอดคล้องกับสังคมที่เปลี่ยนแปลง





มีการบริหารจัดการองค์กรเป็นไปตามหลักธรรมาภิบาล  
หรือการบริหารกิจการบ้านเมืองที่ดี (ระบบดี)



รณรงค์และสนับสนุนการส่งเสริมคุณธรรมให้กับ  
ประชาชน ชุมชน และสังคมที่เกี่ยวข้องกับองค์กร  
(เพื่อแม่ชุมชน/สังคมดี)



# 3

## เป้าหมายการพัฒนา องค์กรคุณธรรม



องค์กรเป็นแหล่งสร้างคนดี เพื่อสังคมดี คือ คนในองค์กรเกิดการเปลี่ยนแปลงทัศนคติ วิธีคิด และการประพฤติปฏิบัติในชีวิตประจำวัน ที่สะท้อนการมีคุณธรรม จริยธรรม และค่านิยมที่ดี เหมาะสมกับสังคมไทยมากขึ้นและองค์กรได้คุณค่าเพิ่มและมีประสิทธิภาพ ประสิทธิผลในการดำเนินกิจการจากการมีสมาชิกเป็นคนดีมีคุณธรรม

## คำว่า **ดี** ประกอบด้วย **ความดี 3 ระดับ** คือ



### **ทำความดี**

เพื่อสนองความต้องการของคนอื่น



### **ทำความดี**

ตามกฎหมายกำหนด หรือนโยบายที่ให้ทำ



### **ทำความดี**

เพราะเห็นเป็นความดี มุ่งหวัง ลด ละ เลิก  
สิ่งที่ไม่ดีงาม และทำแต่ประโยชน์สุขส่วนรวม

ความหมาย ของคำว่า **ดี** ในที่นี้ ควรมีจุดมุ่งหมายถึงความดี ที่จะช่วยเปลี่ยนแปลงตนเอง ในระดับบุคคล ให้เกิดการ ลด ละ เลิก สิ่งที่ไม่ดีงาม และทำแต่ประโยชน์สุขส่วนรวม

# 4

## หลักการส่งเสริม องค์กรคุณธรรม

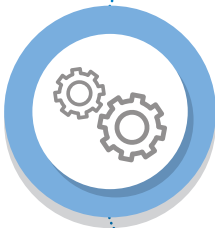
น้อมนำหลักทรงงานของในหลวงรัชกาลที่ 9 มาสู่การปฏิบัติ โดยยึดหลักการสำคัญ ได้ดังนี้

### ระเบิด (จากภายใน)



เกิดจากความสมัครใจและมุ่งมั่นของผู้บริหาร และสมาชิกขององค์กรที่เข้าใจและอยากทำ ไม่ใช่ การสั่งการให้ทำ

### เป็นระบบ



ทำอย่างเป็นระบบครบวงจร ต่อเนื่อง ผสมผสาน กับกระบวนการทำงานปกติขององค์กรและ ต้องเป็นระบบที่ง่ายต่อการเข้าใจและการปฏิบัติ ของผู้เกี่ยวข้อง โดยไม่ติดในตำรา

## จากหลักความจริง



เริ่มจากเข้าใจความจริงสภาพความเป็นจริง  
ในบริบทของแต่ละองค์กรและลงมือปฏิบัติจริง

## สู่ความต้งาม



เป้าหมายไม่ใช่แค่ทำตามกระแส แก้ปัญหา  
เฉพาะหน้า ต้องเป็นความคิด วิธีการ กิจกรรมเชิงบวก  
และสร้างสรรค์ เน้นประโยชน์สุขส่วนรวมของคนใน  
และนอกองค์กร

## การมีส่วนร่วม



ต้องเปิดช่องทางให้มีส่วนร่วมอย่างกว้างขวางของคน  
ทุกระดับในทุกกระบวนการดำเนินงาน

# 5

## ประเภทองค์กรคุณธรรม

สามารถแบ่งกลุ่มประเภทหน่วยงาน ได้ดังนี้

### กลุ่มองค์กรภาครัฐ

1

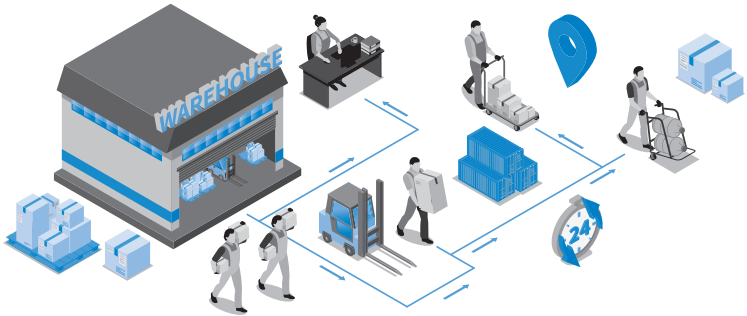
เช่น ส่วนราชการ รัฐวิสาหกิจ องค์กรอิสระตามรัฐธรรมนูญ องค์กรมหาชน และองค์กรในกำกับของรัฐ เป็นต้น



## กลุ่มองค์กรภาคธุรกิจ เอกชน

2

เช่น บริษัท ห้างร้าน โรงงาน สถานประกอบการ  
ธนาคาร เป็นต้น



## กลุ่มองค์กรภาคประชาสังคมและชุมชน

3

เช่น หมู่บ้าน ชุมชน องค์กรชุมชน กลุ่ม สมาคม มูลนิธิ  
องค์กรพัฒนาเอกชนและองค์กรสาธารณะประโยชน์  
 เป็นต้น



# 6

## ที่มาขององค์กรคุณธรรม



การจัดประเภทที่มาขององค์กรคุณธรรม มีประโยชน์ต่อการให้คำปรึกษา และการส่งเสริมการพัฒนาองค์กรคุณธรรม ซึ่งผู้ส่งเสริมควรแยกแยะองค์กรแต่ละแห่งที่เสนอความต้องการมาอย่างโครงการ หรือศูนย์คุณธรรม เพื่อที่จะรู้ระดับการพัฒนา และต้องมีความปรารถนาดีที่จะกระตุ้นให้องค์กรเหล่านั้น ได้พัฒนาตนเอง เพื่อไปสู่การพัฒนาที่สูงขึ้น ในระยะต่อไป โดยการแยกแยะที่มาขององค์กรนั้น สามารถดูได้จาก ลักษณะดังนี้

## ประเภทสนใจทำตามกฎหมาย



หรือมีนโยบายกำหนดให้ทำอย่างต้องทำตามนโยบาย  
ผู้บริหารหรือรัฐบาลให้ทำ

## ประเภททำตามกระแส



เห็นคนอื่นทำสำเร็จและได้ผล ก็ใคร่สนใจทำตาม  
ที่คนอื่นทำ

## ประเภททำเพราะเห็นว่า ทำแล้วดี ได้ประโยชน์



แต่ยังติดอยู่กับกิจกรรม มองว่ากิจกรรมจะช่วยทำให้  
เกิดการพัฒนาคุณธรรม และทำให้คนเปลี่ยนแปลง  
ยังก้าวไปสู่ระดับองค์กรยังไม่ได้

## ประเภทที่ทำด้วยความจริงใจ



มุ่งมั่นที่จะดำเนินการให้เกิดผลจริงเพื่อการเปลี่ยนแปลงในองค์กร เป็นองค์กรที่ให้ความสำคัญด้านคุณธรรม

## ประเภทที่มุ่งมั่น ที่จะทำให้เกิดความยั่งยืน



มุ่งให้การพัฒนาองค์กรคุณธรรมนั้น มีประโยชน์ต่อสังคม ส่วนรวม เพื่อสร้างสรรค์สังคม อาจมีโครงการหรือกิจกรรมที่ทำร่วมกับองค์กรอื่นหรือหน่วยงานอื่น ๆ ดำเนินการร่วมกัน ไม่ต่างคนต่างทำ เปลี่ยนกิจกรรม ทำแล้วจบ มาเป็นทำร่วมกัน โดยมีระยะเวลาที่ยาวขึ้น หรือทำกิจกรรมไปสู่การมีรายได้ เพื่อดำเนินงานกิจกรรมส่งเสริมคุณธรรมภายในองค์กรและดูแลสังคมภายนอกได้

ทั้งนี้ เราสามารถแบ่งประเภทองค์กรที่สนใจ ในแบบอื่นได้ ดังนี้

ลักษณะองค์กรคุณธรรม ย่อมมีฐานและที่มาที่แตกต่างกัน เพราะมีความต้องการที่ไม่เหมือนกัน โดยทั่วไป องค์กรคุณธรรม อาจมีที่มา 4 แบบ คือ

### มาจากการมองเห็นสภาพปัญหาที่ต้องการแก้ไข

1

ซึ่งอาจเป็นเพราะมีปัญหาในองค์กรที่สะสมมานาน และมีความสุขงอมพอ ที่คนในองค์กรนั้นๆ ต่างก็ต้องการแก้ไข ต้องการทำให้องค์กรดีขึ้น

### มาจากนโยบาย

2

ต้องการให้เกิด เป็นแนวนโยบายที่ผู้บริหารต้องการ ทำให้เกิดขึ้น และคาดหวังให้ผู้ปฏิบัติ เกิดการเปลี่ยนแปลงไปในทางที่ดีขึ้น

## มาจากความสนใจ

3

เพราะเห็นว่าคนอื่นๆ ใครก็ทำกัน อาจเกิดจากปรากฏการณ์ทางสังคม ที่องค์กรต่างๆ ให้ความสนใจในองค์กรคุณธรรมมาก จนเป็นเหตุให้เกิดความสนใจและเข้าร่วมขบวนการ เพื่อไม่ให้ตกขบวน

## มาเพื่อต้องการยกระดับองค์กรตนเอง

4

ให้เป็นที่ยอมรับ โดยอาจมีความพยายาม ที่จะยกระดับองค์กร ให้เป็นที่ยอมรับ และสร้างคุณค่าจากรางวัลหรือการกียรติจากหน่วยงานระดับสูงด้านการส่งเสริมคุณธรรม โดยอาจมีเจตนาที่เป็นได้ทั้งบวกและลบ





อย่างไรก็ดี แม้องค์กรคุณธรรม ที่เข้ามาสัมพันธ์หรือขอรับการสนับสนุนการพัฒนาจากโครงการนี้ หรือจากศูนย์คุณธรรม จะมาโดยรูปแบบใดก็ตาม สิ่งที่สำคัญที่สุด ก็คือ การให้คำปรึกษาที่ตรงไปตรงมา ให้เห็นถึงประโยชน์และคุณค่าของการเป็นองค์กรคุณธรรม ที่จะช่วยทำให้องค์กรดีขึ้น มีประสิทธิภาพมากขึ้น เกิดความสันติสุขมากขึ้น และสังคมไทยได้รับประโยชน์จากการส่งเสริมคุณธรรมของแต่ละองค์กร ซึ่งองค์กรต่างๆ เหล่านั้น จะต้องรู้ว่า ถ้าจะทำให้เกิดขึ้นได้จริง ต้องมุ่งมั่นตั้งใจที่จะทำในเรื่องใดบ้าง และให้องค์กรคิดและตัดสินใจเอง

# 7

## เกณฑ์ในการพิจารณา เพื่อการส่งเสริม

### พิจารณาจากองค์ประกอบภายนอก

#### เป็นองค์กรทางยุทธศาสตร์หรือไม่

1

หมายความว่า องค์กรใดก็ตามที่เสนอตัวขอเข้ารับการพัฒนาตนเอง เพื่อนำไปสู่องค์กรคุณธรรมนั้น หากเป็นองค์กรทางนโยบาย และองค์กรที่มีฐานเครือข่ายทางสังคม หรือมีสมาชิกเครือข่ายอยู่มาก ควรให้ความสำคัญในลำดับต้นๆ เพราะสามารถที่จะขยายผลทางยุทธศาสตร์ได้

#### มีความมุ่งมั่นหรือไม่

2

หมายความว่า องค์กรที่ติดต่อมาได้แสดงความต้องการรับการสนับสนุนหรือคำปรึกษาเพื่อการพัฒนาองค์กรคุณธรรมนั้น มีความจริงจัง และพลังที่จะดำเนินการหรือไม่ เพราะหากเป็นการทำตามนโยบาย หรือเพื่อให้องค์กรตนเองบรรลุตัวชี้วัด ก็ไม่ควรให้ความสำคัญมากมายนัก และควรแนะนำให้คิดประโยชน์สูงสุดมากกว่าทำเพื่อให้เสร็จจรรยา

## มีทีมงานรับพิตชอบหรือไม่

3

หมายความว่า องค์กรนั้นๆ ได้มีการเตรียมความพร้อมด้านบุคลากรรองรับไว้หรือไม่ มีการวางแผนกำลังคนและทีมงานไว้อย่างไร ทั้งนี้ การที่มีบุคลากรรองรับภารกิจนั้น หมายถึง การมีกลไกดำเนินการ ซึ่งจะมีผลคือเกิดการปฏิบัติมากกว่า องค์กรที่ยังขาดการวางแผนด้านบุคลากรรองรับภารกิจ

เป็นองค์กรที่มีนโยบายหรือวิสัยทัศน์ทางธุรกิจหรือวิสัยทัศน์ขององค์กรที่มุ่งทำประโยชน์ร่วมกับสังคมและรับผิดชอบต่อสิ่งแวดล้อม

4

มีการประกอบธุรกิจที่ไม่เป็นการทำลายคุณภาพชีวิตของประชาชน ไม่ประกอบธุรกิจผิดกฎหมาย เป็นต้น



# พิจารณาจากองค์ประกอบภายใน

## เรามีผู้เชี่ยวชาญรองรับหรือไม่

1

หมายความว่า เราต้องพิจารณาด้วยว่า งานที่หน่วยภายนอกติดต่อเข้ามานั้น เกี่ยวข้องกับใครบ้าง โดยเฉพาะผู้เชี่ยวชาญที่จะตอบสนองต่อความต้องการของเขาได้ ทั้งเป็นผู้ปฏิบัติงานภายในและผู้เชี่ยวชาญภายนอก เมื่อเราเทียบเคียงได้ เราจะสามารถแนะนำหรือจัดทีมงานที่เหมาะสมเข้าไปสนับสนุนได้ถูกต้อง

## เรามีองค์ความรู้รองรับหรือไม่

2

หมายความว่า เรื่องที่องค์กรภายนอก ขอรับการสนับสนุน นั้น มีความเกี่ยวข้องกับองค์ความรู้ใด ภายในโครงการนี้ หรือศูนย์คุณธรรม เกี่ยวข้องกับคนกลุ่มใด และที่สำคัญ เรามีแหล่งเรียนรู้รองรับหรือไม่ แหล่งเรียนรู้ในที่นี้ ก็คือ พื้นที่รูปธรรม ที่จะสามารถให้คำตอบหรือสร้างแรงบันดาลใจให้กับองค์กรภายนอกเหล่านั้น ได้อย่างเหมาะสม ยิ่งเรามีแหล่งเรียนรู้มากเท่าใด ก็จะเป็นฐานสำคัญ ในการขยายเครือข่ายและสะท้อนผลงานของศูนย์ฯ ได้มากเท่านั้น

## เรามีทุนรองรับหรือไม่

3

คำว่า ทุน ในที่นี้หมายถึงทรัพยากรบุคคลหรือทีมงานของโครงการหรือศูนย์คุณธรรมที่จะรับผิดชอบในเรื่องนั้นๆ และงบประมาณที่มีอยู่เพื่อการสนับสนุนการปฏิบัติงานของทีมงานหรือสนับสนุนโครงการขององค์กรภายนอก อย่างไรก็ตาม งบประมาณอาจไม่เป็นปัญหาอุปสรรคใดๆ หากองค์กรนั้นต้องการดำเนินการจริง โดยทั่วไปมักจะมียกงบประมาณรองรับอยู่แล้ว

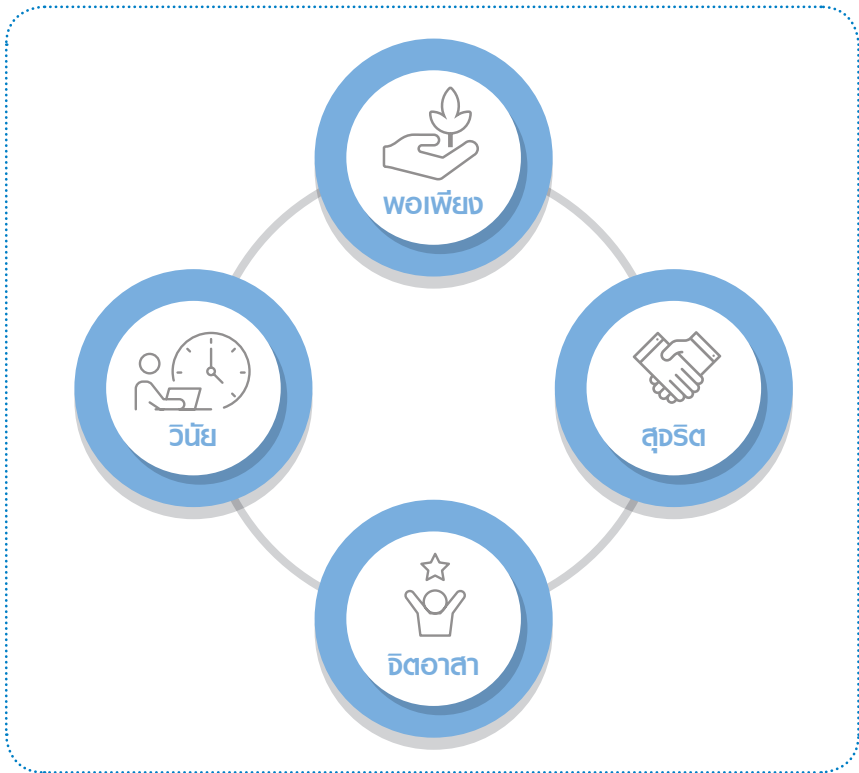
หากสอบถามข้อมูลจากองค์กรประกอบทั้ง 7 ซ้อนนี้แล้ว ก็ให้ผู้ส่งเสริมพิจารณาให้คำตอบได้เลย หรือหากไม่มั่นใจ ให้นำเข้าสู่ที่ประชุมทีมงานเพื่อพิจารณาให้คำตอบต่อองค์กรนั้น โดยเร็วต่อไป



# 8

## คุณธรรมสำคัญ ที่เหมาะสมกับสังคมไทย

คณะกรรมการส่งเสริมคุณธรรมแห่งชาติ ได้พิจารณาเห็นชอบหลักคุณธรรม 4 ประการที่เหมาะสมกับสังคมไทย ที่องค์กรต่างๆ ควรให้ความสำคัญ ซึ่งเราอาจเทียบเคียงได้จากค่านิยมองค์กร (สำหรับองค์กรที่ได้กำหนดค่านิยมร่วมไว้แล้ว) คือ



## พอเพียง

1

หมายถึง ความพอเพียงในการดำเนินชีวิตแบบ  
ทางสายกลางมีเหตุมีผล ใช้ความรู้ในการตัดสินใจ  
อย่างรอบคอบ มีความพอประมาณ พอดีไม่เบียดเบียน  
ตนเอง สังคม และสิ่งแวดล้อม ไม่ประมาท สร้างภูมิคุ้มกัน  
ที่ดี รู้เท่าทันการเปลี่ยนแปลง

## วินัย

2

หมายถึง การยึดมั่นและรับผิดชอบในหน้าที่ของตน  
ทั้งวินัยต่อตนเองในการผลักดันชีวิตให้ก้าวหน้า วินัย  
ต่อองค์กร สังคม ปฏิบัติตามจริยธรรม จรรยาบรรณ  
และเคารพต่อกฎหมาย



## สุจริต

3

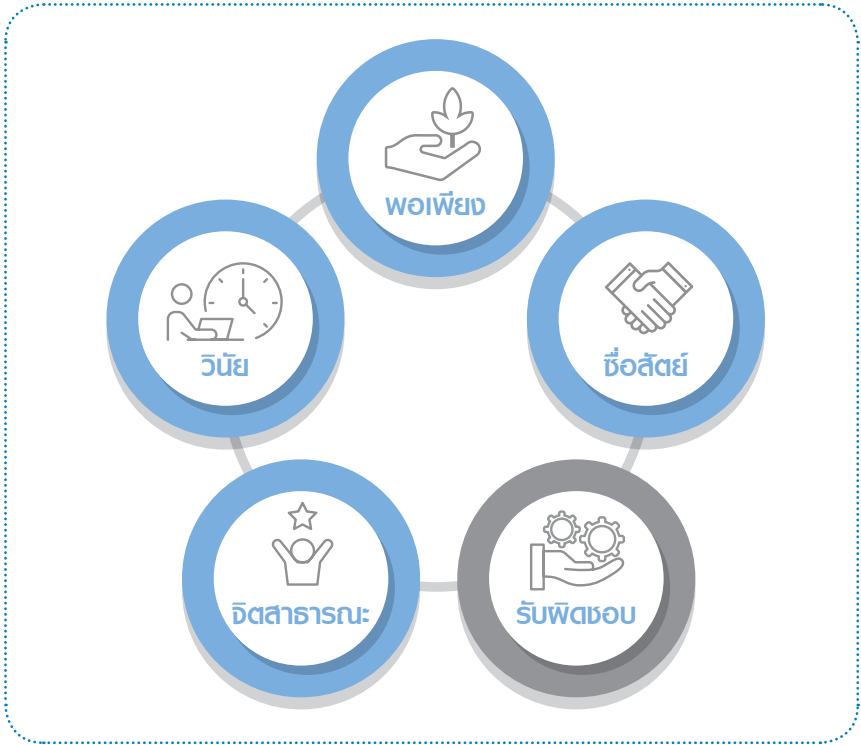
หมายถึง ความซื่อตรง ความซื่อสัตย์สุจริตยึดมั่น ยืนหยัดในการรักษาความจริง ความถูกต้อง ความเป็นธรรมทั้งปวง นอกจากตนเองจะเป็น คนซื่อตรงแล้ว ต้องกล้าปฏิเสธการกระทำที่ไม่ซื่อตรง ไม่ซื่อสัตย์ของบุคคลอื่นที่จะทำให้ส่วนรวมเกิด ความเสียหาย

## จิตอาสา

4

หมายถึง การเป็นผู้ที่ใส่ใจต่อสังคมสาธารณะและ อาสาลงมือทำอย่างใดอย่างหนึ่งอันไม่ใช่หน้าที่ของตน ด้วยความรัก ความสามัคคี เพื่อประโยชน์ของผู้อื่น ของสังคม และประเทศชาติโดยไม่ได้หวังผล การตอบแทน ทำความดีเพื่อความดี เอื้ออาทร ต่อคนร่วมสังคม ทำอย่างสม่ำเสมอจนเป็นนิสัย



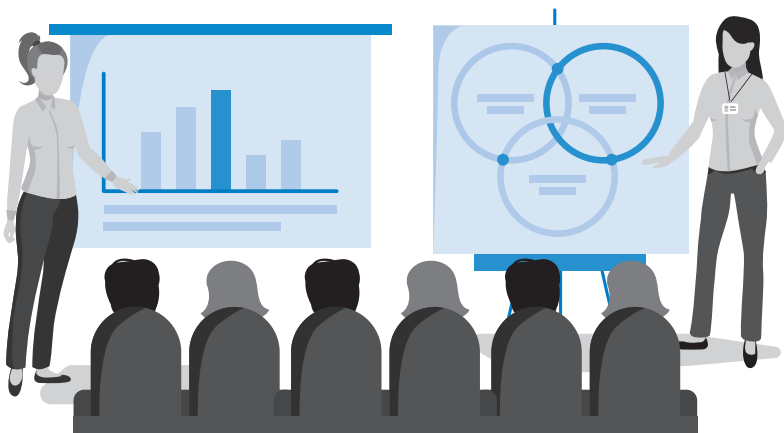


นอกจากนี้ คณะอนุกรรมการเตรียมคนไทยสู่ศตวรรษที่ 21 ในคณะกรรมการขับเคลื่อนการปฏิรูปเพื่อรองรับการปรับเปลี่ยนตามนโยบาย THAILAND 4.0 ได้เห็นชอบแนวทางการดำเนินงานเตรียมคนไทยสู่ศตวรรษที่ 21 สร้างกระบวนการต้นแบบ และหลักคิดที่เหมาะสมกับคนไทยให้สอดคล้องกับนโยบาย Thai land 4.0 อย่างเป็นรูปธรรม (reform to action) ผ่านวัฒนธรรมที่พึงประสงค์ 5 ประการ ได้แก่ **พอเพียง วินัย ซื่อสัตย์ จิตสาธารณะ และรับผิดชอบ** โดยประเด็นหลักคุณธรรมที่เพิ่มขึ้น ได้แก่ **ความรับผิดชอบ**

# 9

## ระดับการพัฒนา องค์กรคุณธรรม

คณะกรรมการส่งเสริมคุณธรรมแห่งชาติ โดยพลเอก ณะศักดิ์ ปรัตติมาปรกร ประธานคณะกรรมการส่งเสริมคุณธรรมแห่งชาติ ได้มอบหมายให้ศูนย์คุณธรรม และกรมการศาสนา ในฐานะเลขานุการคณะกรรมการส่งเสริมคุณธรรมแห่งชาติ ได้เสนอหลักเกณฑ์การส่งเสริมและคัดเลือกองค์กรคุณธรรม 3 ระดับ คือ องค์กรส่งเสริมคุณธรรม (มุ่งมั่นส่งเสริมคุณธรรม) องค์กรคุณธรรม และองค์กรคุณธรรมต้นแบบ โดยฝ่ายเลขานุการ ได้นำเกณฑ์มาตรฐานคุณธรรมแห่งชาติมาปรับให้เข้ากับแนวทางการส่งเสริม และคัดเลือกองค์กรคุณธรรม ภายใต้แผนแม่บทส่งเสริมคุณธรรมแห่งชาติ ฉบับที่ 1 พ.ศ. 2559 – 2564 ประกอบด้วยเกณฑ์ 9 ข้อ สำหรับองค์กรคุณธรรม 3 ระดับ ได้แก่



# ระดับองค์กรที่ใส่ใจส่งเสริมคุณธรรม (มีโครงสร้างรองรับ)

## ระดับที่ 1 องค์กรส่งเสริมคุณธรรม



คือ องค์กรที่แสดงเจตนารมณ์และดำเนินการตามกระบวนการพัฒนาองค์กรคุณธรรม ซึ่งผลการดำเนินงานอาจเกิดขึ้นเพียงบางส่วน เช่น การมีระบบ กลไก กิจกรรมส่งเสริมคุณธรรม แต่ผลการเปลี่ยนแปลงเชิงพฤติกรรมของคนหรือปัญหาเชิงคุณธรรมที่ลดลงอาจไม่ชัดเจน



1

องค์กรมีการประกาศข้อตกลง (เจตนารมณ์/ธรรมนูญ/ปฏิญญา) ร่วมกันของผู้บริหารและสมาชิกในองค์กรที่จะพัฒนาให้เป็นองค์กรคุณธรรม

2

องค์กรมีการกำหนดคุณธรรมเป้าหมาย “ปัญหาที่อยากแก้” และ “ความดีที่อยากทำ” ที่สอดคล้องกับปัญหาคุณธรรมขององค์กร หรือคุณธรรม 4 ประการ พอเพียง วินัย สุจริต จิตอาสา เช่น การใช้วัสดุสำนักงานอย่างประหยัด มาปฏิบัติงานตรงเวลา การบริการด้วยความโปร่งใส จัดจิตอาสาช่วยเหลือสังคม ฯลฯ

3

องค์กรมีการจัดทำแผนการดำเนินงานด้านส่งเสริมคุณธรรม และจัดบุคลากร/ทีมงาน/ผู้รับผิดชอบการดำเนินงานส่งเสริมคุณธรรมในองค์กรตามประเด็นคุณธรรมเป้าหมายองค์กร

# ระดับองค์กรคุณธรรม (คนเปลี่ยน/ระบบพร้อม)

## ระดับที่ 2 องค์กรคุณธรรม



คือ องค์กรส่งเสริมคุณธรรมที่มีกระบวนการพัฒนาองค์กรคุณธรรมที่ได้มาตรฐาน และผลของการดำเนินงานทำให้เกิดการเปลี่ยนแปลงเชิงพฤติกรรมของคนในองค์กร และส่งผลกระทบต่อให้การทำ ความดีเพิ่มขึ้น ปัญหาเชิงคุณธรรมลดลง และมีแนวโน้มจะเกิดการพัฒนาที่ต่อเนื่องเกิดความยั่งยืนได้



4

องค์กรมีผลสำเร็จการดำเนินงาน/กิจกรรมส่งเสริม  
คุณธรรมในองค์กรตามคุณธรรมเป้าหมาย และ  
แผนงานที่กำหนดเป็นระบบและต่อเนื่องมากขึ้น

5

องค์กรมีการจัดระบบติดตาม รายงานประเมินผล  
และจัดกิจกรรมรณรงค์แลกเปลี่ยนเรียนรู้เพื่อพัฒนา  
ปรับปรุง แก้ไขการดำเนินงานส่งเสริมคุณธรรม  
ในองค์กรอย่างต่อเนื่อง

6

องค์กรมีกระบวนการยกย่อง เชิดชู การทำความดี  
หรือบุคคลผู้มีคุณธรรมในรูปแบบต่างๆ เช่น บุคคล  
คุณธรรม โครงการดีเด่นด้านส่งเสริมคุณธรรม  
ส่วนงานดีเด่นด้านคุณธรรม ฯลฯ

## ระดับองค์กรคุณธรรมต้นแบบ (มี Know How ขยายผล)

### ระดับที่ 3 องค์กรคุณธรรมต้นแบบ



คือองค์กรคุณธรรมที่ดำเนินการประสบความสำเร็จ ทั้งในกระบวนการพัฒนาและการเปลี่ยนแปลง พฤติกรรมของคน คนมีความสุข องค์กรมีคุณภาพ และคุณธรรมเชิงประจักษ์ มีองค์ความรู้สามารถ ถ่ายทอดและเป็นแหล่งเรียนรู้ให้กับองค์กรต่างๆ ได้



7

องค์กรมีผลสำเร็จการดำเนินงานขององค์กรตาม “ปัญหาที่ยากแก่” และ “ความดีที่ยากทำ” ตามคุณธรรม พอเพียง วินัย สุจริต จิตอาสา เพิ่มมากขึ้น

8

องค์กรมีการเพิ่มประเด็นคุณธรรมเป้าหมาย ในมิติ การนำหลักศาสนา และหลักปรัชญาเศรษฐกิจพอเพียง มากำหนดเป็นปัญหาที่ยากแก่ ความดีที่ยากทำ เพิ่มเติมจากคุณธรรมอื่นๆ อย่างชัดเจน

9

องค์กรมีองค์ความรู้จากการดำเนินงานองค์กรคุณธรรม สามารถเป็นแหล่งเรียนรู้และถ่ายทอดขยายผลไปสู่ องค์กรอื่นได้

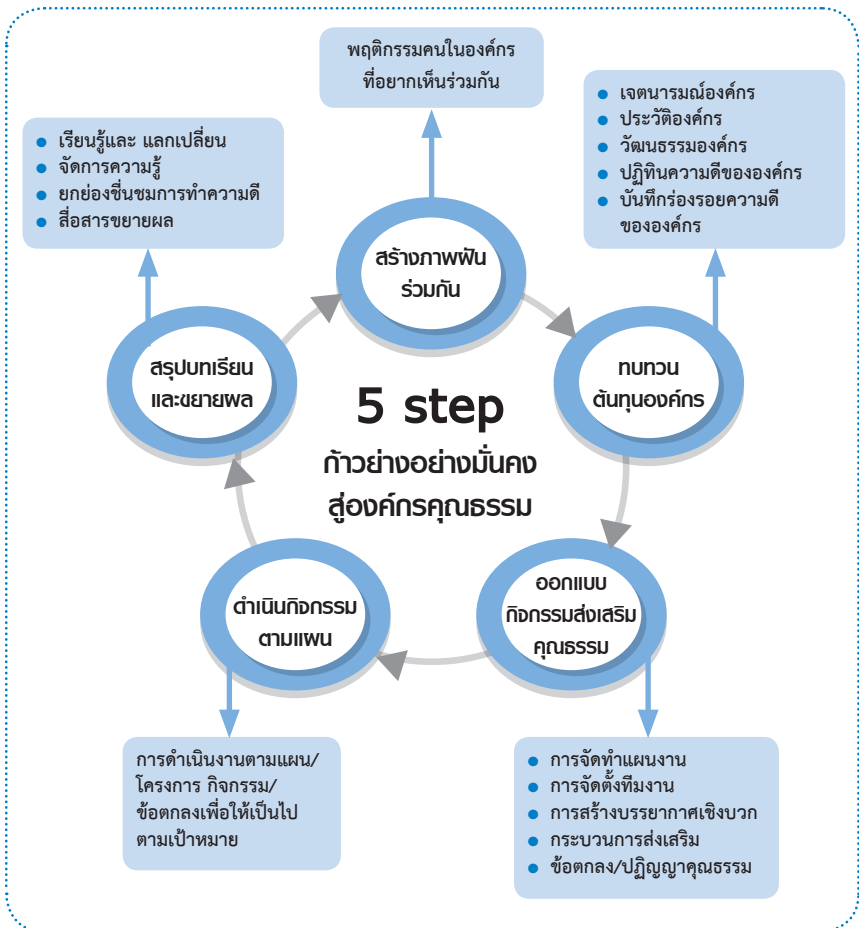


คณะกรรมการส่งเสริมคุณธรรมแห่งชาติในการประชุมวันที่ 21 ธันวาคม 2560 ซึ่งมีนายสุวัจน์ ตันยวรธนะ เป็นประธาน มีมติเห็นชอบแนวทางการส่งเสริม พัฒนาและคัดเลือก องค์กรคุณธรรม ชุมชนคุณธรรม อำเภอคุณธรรม และจังหวัดคุณธรรม ตามหลักเกณฑ์ที่ฝ่ายเลขานุการนำเสนอ โดยผ่านความเห็นชอบและการให้ข้อเสนอแนะในการปรับปรุงเนื้อหาจาก คณะอนุกรรมการคัดเลือกองค์กร ชุมชน หน่วยงานและจังหวัดคุณธรรม ซึ่งมีรัฐมนตรีว่าการกระทรวงวัฒนธรรม (นายวีระ โรจน์พจนรัตน์) เป็นประธาน ในการประชุมสองครั้ง เมื่อวันที่ 3 ตุลาคม และ 9 พฤศจิกายน 2560 ซึ่งคณะอนุกรรมการคัดเลือกฯ ได้กำหนดหลักเกณฑ์ กระบวนการ และกรอบเวลา ในการคัดเลือกชุมชน องค์กร อำเภอ และจังหวัดคุณธรรม ให้แล้วเสร็จพร้อมมอบรางวัลหรือประกาศเกียรติคุณแก่องค์กรต่างๆ ชุดแรก เมื่อปีงบประมาณ 2561

# 10

## กระบวนการพัฒนาองค์กรคุณธรรม

การที่จะสร้างให้เกิดเป็นองค์กรคุณธรรมได้นั้น มีกระบวนการสำคัญต่อเนื่อง 5 ขั้นตอน ที่สามารถนำไปปรับใช้กับทุกองค์กรได้ ดังนี้



# 1

## การสร้างภาพพินร่วมกัน

### 1.1

ทุกคนในองค์กรตกลงปลงใจทำ จะร่วมกันสร้างองค์กร  
ของตนให้เป็นองค์กรคุณธรรม เป็นองค์กรคนดี  
ที่มีความสุขร่วมกัน โดยเฉพาะผู้นำองค์กร

### 1.2

ร่วมกันกำหนดพฤติกรรม ของคนในองค์กรที่  
อยากเห็น โดยตัวโจทย์ คือ “ปัญหาที่อยากแก้ และ  
ความดีอะไรที่อยากทำ”





ร่วมกันค้นหาต้นทุนความดีขององค์กรที่มีอยู่เดิม เพื่อประเมินวิเคราะห์สภาพปัญหาด้านคุณธรรม จริยธรรม ให้ทราบปัญหาพฤติกรรมที่ไม่พึงประสงค์ ที่ต้องการจะพัฒนาหรือต้องการแก้ไข ทั้งนี้ ควรหาความจริงทั้งสองด้าน คือ ทั้งด้านความดี (จุดดี/จุดแข็ง) ที่อยากจะรักษา กับปัญหาที่อยากจะแก้ไข เทียบเคียงกับเจตนารมณ์ขององค์กร วัฒนธรรมหรือค่านิยมที่มีอยู่เดิม โดยการระดมสมอง หรือจากข้อมูลสถิติขององค์กร หรือจาก ผู้รับบริการ เพื่อเป็นฐานข้อมูลตั้งต้น





## คำถามสำคัญเพื่อการทบทวนองค์กร

- อะไรคือความดีที่เป็นหลักยึดของคนในองค์กรร่วมกัน
- มีอะไรที่บ่งบอกความเป็นตัวตนหรืออัตลักษณ์ นั้น
- วิสัยทัศน์ หรือ วัฒนธรรมองค์กร ได้มีสิ่งเหล่านี้หรือไม่
- มีปฏิทินความดีอะไรที่ถือปฏิบัติร่วมกันในองค์กร
- แบบอย่างความดีอยู่ที่ได้บ้าง มีมากพอหรือไม่



### 3

## ออกแบบกิจกรรมส่งเสริมคุณธรรม

เมื่อได้เห็นเป้าหมายและทบทวนต้นทุนความดีขององค์กรแล้ว ก็นำมาสู่การออกแบบกิจกรรมดำเนินงาน โดย

### 3.1

ร่วมกันออกแบบวิธีการและแผนงาน รวมถึง ผู้รับผิดชอบหรือทีมงานที่จะนำไปสู่ความสำเร็จ ตามเป้าหมาย ทั้งภายในและภายนอกองค์กร



### 3.2

มีการกำหนดมาตรการ หรือ แนวทางเพื่อสนับสนุน การเปลี่ยนแปลงพฤติกรรม เช่น การกำหนดกติกา ข้อตกลง หรือปฏิญญาคุณธรรมขององค์กรร่วมกัน อาทิเช่น การประชุม การใช้ทรัพยากรองค์กร การช่วยเหลือแบ่งปันภายในองค์กร เป็นต้น ทั้งนี้ รวมถึงการจัดระบบสนับสนุนด้านทรัพยากร อาคาร สถานที่ในการทำความดีของพนักงานในองค์กร



### 3.3

มีการวางแผนทางสนับสนุนให้เกิดการจัดทำกิจกรรม  
ความดีต่างๆ เกิดขึ้นในองค์กร โดยเริ่มจากเรื่องง่ายๆ  
ใกล้ตัวของพนักงานเอง เช่น ปิยะวาจาน่ารัก หน้าบ้าน  
น่ามอง ปิ่นโตรวมใจ วินัยสุขภาพ จิตอาสาเพื่อพ่อ  
แปลงผักเพื่อความพอเพียง เป็นต้น



4

## ดำเนินกิจกรรมตามแผน



หัวใจสำคัญ คือ คิดแล้วทำเลย ทำความดีไม่ต้อง  
ขออนุญาตใคร ลงมือทำจริง โดยมีผู้บริหารเข้ามา  
สนับสนุน หรือทำให้เป็นแบบอย่าง





จะต้องมีการสรุปทบทวน จากสิ่งที่ได้ทำร่วมกัน โดยการตั้งคำถามง่ายๆ ว่า

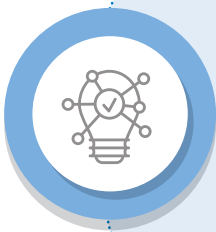
- ทำแล้วรู้สึกอย่างไร
- ทำแล้วคิดว่าได้อะไร
- อยากทำอะไรต่อ

ทั้งนี้ หากมีการสรุปทบทวนอยู่อย่างต่อเนื่อง ก็จะช่วยยกระดับความคิด พฤติกรรมและวิธีการทำงานร่วมกันกับคนอื่นให้ดีขึ้นเรื่อยๆ





นอกจากนี้ควรจัดให้มีกิจกรรมยกย่องเชิดชูให้กำลังใจแก่บุคคลและกลุ่มบุคคล ที่มงานทั้งภายในและภายนอกองค์กรที่ทำความดี เพื่อให้พฤติกรรมความดีนั้น เกิดเป็นที่ยอมรับปฏิบัติต่อไปในองค์กร



องค์กรใดที่เมื่อได้ทำกิจกรรมส่งเสริมความดีอยู่บ่อยๆ ก็สามารถขยายไปสู่ชุมชน สังคมภายนอก เกิดเป็นการเชื่อมต่อความดีสู่สังคม หรือ ขยายผลเป็นเครือข่ายองค์กรคุณธรรมในกลุ่มต่างๆ ต่อไป

## “เส้นทางสู่การสร้างองค์กรคุณธรรม”



1. ทุกคนตกลงใจว่าจะร่วมสร้างองค์กรของตนให้เป็นองค์กรคุณธรรม โดยเฉพาะผู้นำองค์กร
2. ระดมเพื่อค้นหาพฤติกรรมที่พึงประสงค์และไม่พึงประสงค์ที่ปรากฏจริง ในองค์กร
3. กำหนดคุณธรรมหลักชุดแรกร่วมกันขององค์กร
4. แปรคุณธรรมหลักขององค์กรเป็นหลักกลางเพื่อปฏิบัติร่วมกัน
5. กำหนดกรอบปฏิบัติและประเมินผลเปรียบเทียบการเปลี่ยนแปลงที่เกิดขึ้นก่อนหลัง
6. ขยายผลเติมเต็มยกระดับคุณธรรมหลักและขอคิดการปฏิบัติให้ครอบคลุมคุณธรรมมากขึ้น

ศาสตราจารย์เกียรติคุณ นพ. เกษม วัฒนชัย องคมนตรี

# 11

## บทบาทขององค์กรภายนอก

แม้หัวใจความสำเร็จของการพัฒนาองค์กรคุณธรรมคือ “หลักการระเบิดจากข้างใน” แต่องค์กรภายนอกก็มีบทบาทสำคัญที่จะส่งเสริมให้การพัฒนาองค์กรคุณธรรมประสบความสำเร็จมากยิ่งขึ้น โดยศูนย์คุณธรรม (องค์การมหาชน) มีบทบาทที่เน้นการเป็นผู้สนับสนุนหรืออำนวยความสะดวก ดังนี้



สนับสนุนการผลักดันทางนโยบายที่เอื้อต่อการพัฒนาองค์กรคุณธรรม



สนับสนุนการเชื่อมโยงประสานงานขององค์กรที่เกี่ยวข้องและการสร้างเครือข่าย



สนับสนุนข้อมูลองค์ความรู้และการจัดการความรู้และการเรียนรู้จากเขา



สนับสนุนกำลังใจการขึ้นชมยกย่อง ให้รางวัล



สนับสนุนการพัฒนาผู้นำการเปลี่ยนแปลง



สนับสนุนงบประมาณและทรัพยากร



สร้างแรงจูงใจมากกว่าการบังคับให้ทำ  
เข้าใจและช่วยแก้ปัญหา



# 12

## ประโยชน์ที่เกิดจาก การเป็นองค์กรคุณธรรม

ระดับบุคคล :  
คนดี คนเก่ง มีความสุข



- จิตสำนึกและพฤติกรรม ความเป็นคนดี ที่องค์กรและสังคมต้องการเพิ่มสูงขึ้น
- สมาชิกองค์กรมีความสุขเพิ่มขึ้นในการทำงาน
- เกิดการเรียนรู้และได้รับการพัฒนาตนเอง ให้เป็นคนดี ควบคู่กับความเก่งที่เป็นแบบอย่าง



## ระดับครอบครัว : ครอบครัวอบอุ่น เข้มแข็ง



- คุณภาพชีวิตของคนในครอบครัวดีขึ้น รู้จักการดำเนินชีวิตที่เหมาะสม และมีเป้าหมายชีวิตที่ดีงาม



## ระดับองค์กร : องค์กรมีประสิทธิภาพและประสิทธิผล มีภาพลักษณ์ที่ดี



- ได้คนดี มีคุณภาพ เป็นคนขององค์กร
- ความสัมพันธ์ภายในองค์กรดีขึ้น
- กระบวนการทำงานและระบบงานดีขึ้น บนฐานคุณธรรม ความดีของสมาชิกองค์กร
- ภาพลักษณ์ขององค์กรดีขึ้น สร้างโอกาสให้กับองค์กรในการประกอบการ



## ระดับประเทศ : สังคมคุณธรรม สมานฉันท์ สันติสุข



- ประเทศมีองค์กรที่เป็นฐานบ่มเพาะคนดีให้กับสังคมมากขึ้น
- ประชาชนมีวิถีการปฏิบัติที่ดีงามทั้งในที่ทำงาน สถานประกอบการ และสังคมภายนอกองค์กร
- เพิ่มคนดี สังคมดี



## ระดับนานาชาติ



- เกิดความร่วมมือและการสนับสนุนการพัฒนาจากประเทศต่างๆ ที่ให้ความเชื่อถือ
- ภาพลักษณ์ของประเทศ ในสายตานานาชาติที่ดีขึ้น



โรงพยาบาลบางมูลนาก จังหวัดพิจิตร



บริษัท ริก การ์เม้นส์ จำกัด จังหวัดราชบุรี



บริษัทในกลุ่มสมบุญ



บริษัท เอ.เอช.อุตสาหกรรม จำกัด



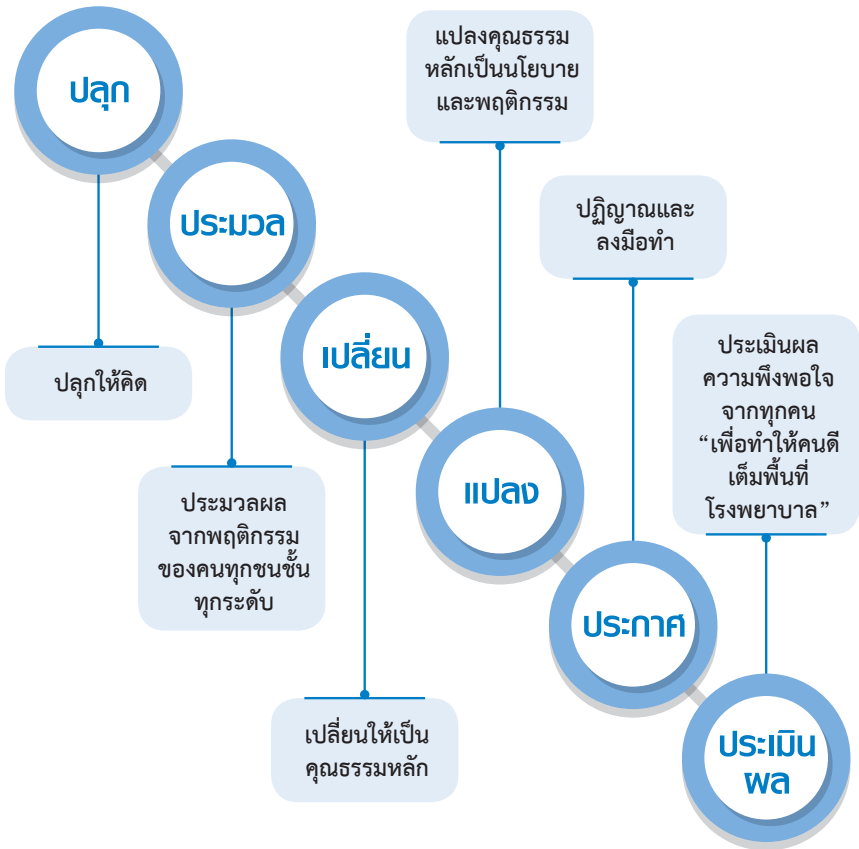
บริษัทไลออน (ประเทศไทย) จำกัด

# โรงพยาบาลบางมูลนาก จังหวัดพิจิตร

โรงพยาบาลคุณภาพ ผู้โรงพยาบาลคุณธรรม  
อัตลักษณ์ร่วม : เมตตา เสียสละ รับผิดชอบ



โรงพยาบาลบางมูลนาก มีเป้าหมาย คือ คนดี มีน้ำใจอยู่ในทุกภาคส่วนของโรงพยาบาล พัฒนาตัวเองจากโรงพยาบาลคุณภาพ (HA) มาสู่การพัฒนาเป็นโรงพยาบาลคุณธรรม ด้วยกระบวนการสร้างโรงพยาบาลคุณธรรมมีมาตรฐาน บริการด้วยหัวใจความเป็นมนุษย์ ที่ต้องการให้เกิดเป็นโรงพยาบาลคุณธรรม โดยมีวิธีปฏิบัติ 6 ขั้นตอน คือ



## เครื่องมือสำคัญ 5 เมล็ดพันธุ์ความดี

- 1 กำหนดอัตลักษณ์คุณธรรมหลักและพฤติกรรมตัวบ่งชี้ที่ชัดเจน
- 2 ผู้นำสูงสุดขององค์กรและแกนนำมีความเข้าใจสนับสนุน
- 3 จัดให้มีโครงการคุณธรรมในแต่ละกลุ่มของผู้ปฏิบัติงานและส่วนกลาง
- 4 สร้างพื้นที่แลกเปลี่ยนสื่อสารความดี
- 5 มีกลไภณมิตรระหว่างองค์กรอื่นและจากผู้สนับสนุน

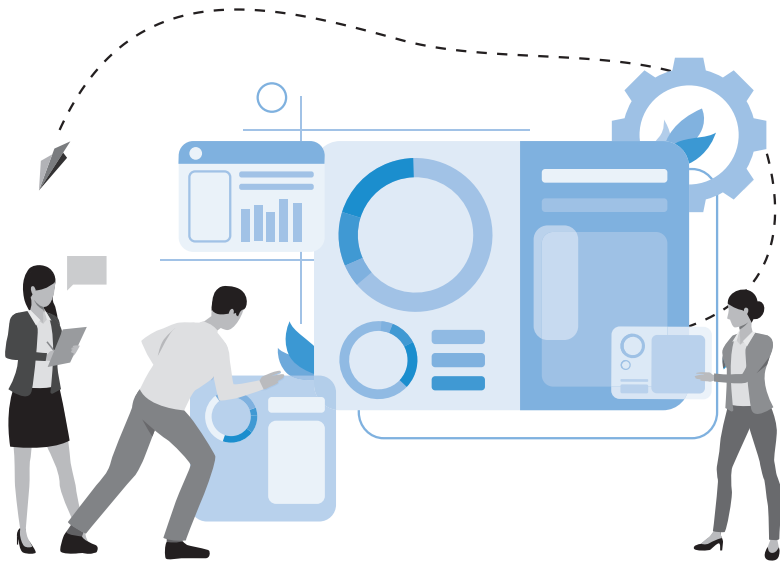


## ผลที่เกิดขึ้น

- ความสุขของเจ้าหน้าที่เพิ่มสูงขึ้น
- คนทำงานจิตอาสาเพิ่มมากขึ้น
- คนไข้และญาติมีความพึงพอใจต่อการปฏิบัติงานของโรงพยาบาล
- ประหยัดงบประมาณขององค์กร
- ผลงานตามที่วางไว้บรรลุตามภารกิจอย่างมีประสิทธิภาพ

## ผลกระทบที่เกิดขึ้นตามมา

- ปัญหาด้านสุขภาพในพื้นที่ ได้รับการแก้ไขที่ดีขึ้น



## บริษัท ริก การ์เมนต์ จำกัด จังหวัดราชบุรี

### อัตลักษณ์ร่วม : วินัย คือ ปัจจัยสร้างคุณภาพคน

บริษัท ริก การ์เมนต์ จำกัด เป็นบริษัทสัญชาติญี่ปุ่น ดำเนินธุรกิจด้านสิ่งทอเพื่อการส่งออก มีพนักงานกว่า 600 คน และหนึ่งในสามเป็นแรงงานต่างชาติ บริษัทยึดมั่นแนวทางการสร้างความสุข บนฐานแห่งความดี โดยได้สร้างเครื่องมือวัดความสุข บนฐานแห่งความดีหรือ Happy Moral Index (HMI) ซึ่งประกอบด้วย



เพื่อมุ่งให้พนักงานมีความสุขทั้งร่างกายและจิตใจ และกำหนดเป็นนโยบายองค์กรอย่างชัดเจน โดยประกาศคำขวัญองค์กรว่า

## “วินัย คือ บัณฑิตสร้างคุณภาพคน”



จากนั้นนำมาสู่การจัดทำแผนการสร้างความเป็นคนดี ซึ่งได้ดำเนินกิจกรรมที่หลากหลาย อาทิ การทำบุญตักบาตรตามวันสำคัญทางศาสนา การจัดตลาดแบ่งฉัปปันเธอ ซึ่งเป็นตลาดนัดภายในองค์กร การเจริญสมาธิ ก่อนหรือช่วงพักการทำงาน การให้เกียรติกันโดยหัวหน้างานมารับทักทาย สวัสดีพนักงานตอนเช้าก่อนเข้างาน การยกย่องคนที่ทำความดีแม้ทำเรื่อง เล็กๆ น้อยๆ การเข้าคิวเป็นระเบียบ การใส่หมวกกันน็อกทั้งคนขับและคนซ้อนท้าย เมื่อเข้ามาสู่โรงงาน และเข้าออกตามเวลางาน เป็นต้น



## ผลที่เกิดขึ้น

- ความสัมพันธ์ของพนักงานดีขึ้น ลดปัญหาต่างๆ ได้ชัดเจน
- พนักงานมีความภาคภูมิใจในองค์กร กล้าคิด กล้าแสดงออกในทางที่ถูกต้อง ดึงดูดและมีความสุขในการทำงานในองค์กร ทีมทุ่มเทมุ่งมั่นทำงานเพื่อองค์กรมากขึ้น
- ประสิทธิภาพการผลิตขององค์กรเพิ่มสูงขึ้น

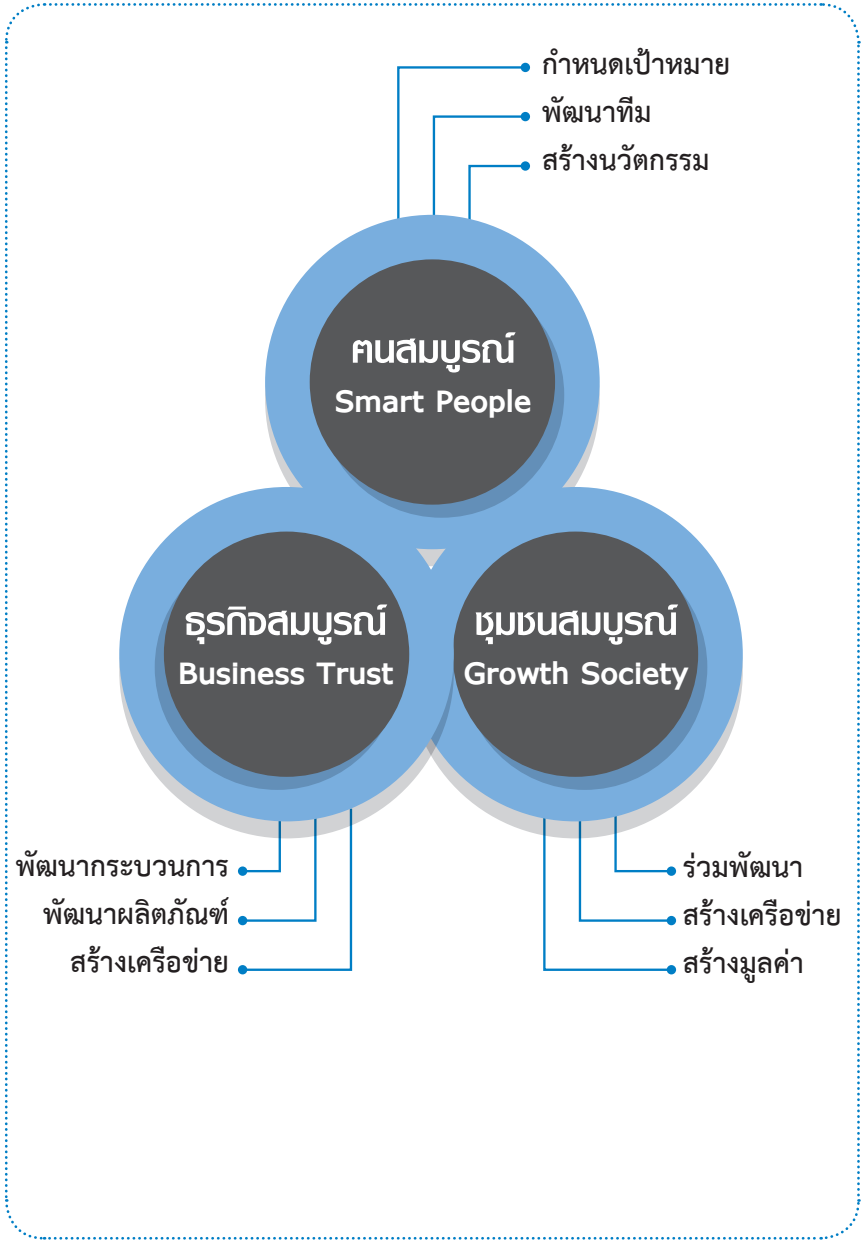


## บริษัทในกลุ่มสมบูรณ

### ถอดรหัสองค์กรคุณธรรมด้วยวิถี “คนสมบูรณ”

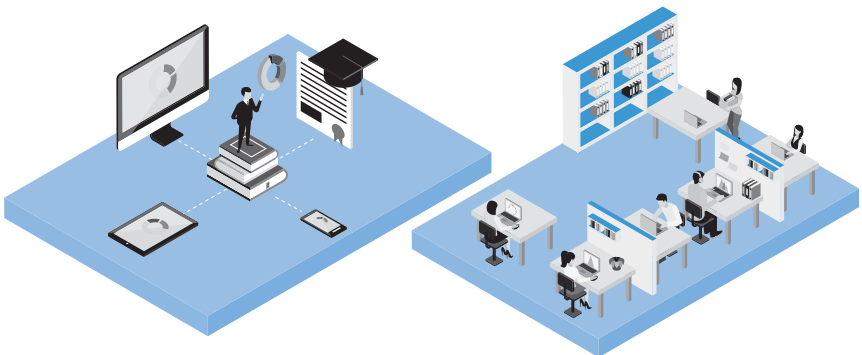
บริษัทในกลุ่มสมบูรณ ได้ดำเนินธุรกิจควบคู่ไปกับการส่งเสริมและพัฒนาศักยภาพของบุคลากรทั้งเรื่องความเชี่ยวชาญในงานและด้านคุณธรรม ผ่านการจัดทำแผนแม่บทการพัฒนาที่ยั่งยืน Sustainability Development Roadmap (ระยะ 5 ปี) โดยกำหนดเป้าหมายและตัวชี้วัดตามกรอบยุทธศาสตร์ **3 สมบูรณ์สร้างสมดุล** และมีการติดตามและประเมินผลการดำเนินงานอย่างต่อเนื่อง เพื่อปรับปรุงและพัฒนาให้เกิดนวัตกรรมใหม่ เพื่อสร้างคุณค่าแก่ธุรกิจและผู้มีส่วนได้ส่วนเสียและไม่ส่งผลกระทบต่อสิ่งแวดล้อม





หลักการ “3 สมบูรณ์สร้างสมดุล” ได้ถูกถ่ายทอดจากรุ่นสู่รุ่น และลงลึกไปถึงพนักงานในทุกกระดับ เป็นการสะท้อนให้เห็นถึงแนวทางการพัฒนาที่มีกระบวนการสำคัญ คือเรื่องของการพัฒนาคน เพราะเชื่อว่าการหล่อหลอม อบรม บ่มเพาะ พัฒนาคนให้เป็นคนดีนั้นเป็นจุดเริ่มต้นที่สำคัญของความดีทั้งหมด ซึ่งถือเป็นกระดุมเม็ดแรก เนื่องจากการเป็นคนดีเป็นเรื่องของจิตสำนึก แต่การเป็นคนเก่งเป็นสิ่งที่สร้างได้จากการพัฒนาวิชาชีพในการทำงาน และเมื่อเป็นคนเก่งแล้ว ก็ต้องสร้างจิตสำนึกให้เป็นคนดียิ่งขึ้นไปด้วย โดยการเอาความเก่งของตัวเองส่งต่อให้เพื่อนร่วมงาน องค์กร และสังคม เช่น การสอนงานให้กับเพื่อนพนักงานรุ่นใหม่ การให้ความรู้แก่ชุมชน การช่วยเหลือชุมชนและสังคม การแสดงออกลักษณะนี้ถือว่าการพัฒนาด้านคนสมบูรณ์ ในความหมายของบริษัทในกลุ่มสมบูรณ์ เช่น โครงการโรงเรียนในโรงงาน โครงการพัฒนาช่างเทคนิค โครงการช่างเผือก โครงการข้าราชการพันธุ์ใหม่ โครงการทุนการศึกษาเพื่อลูกพ่อ โครงการเตรียมความพร้อมพนักงานก่อนวัยเกษียณ โครงการทุนพัฒนาบ้านเกิด เป็นต้น

นอกจากนี้ได้มีการจัดตั้งเป็นศูนย์การเรียนรู้ (Somboon Learning Academy) และพัฒนาหลักสูตรอบรมภายใน ครอบคลุมตั้งแต่พื้นฐาน และหลักสูตรเฉพาะทางตามสายอาชีพ เพื่อหล่อหลอมและพัฒนาศักยภาพพนักงานไปในทิศทางเดียวกัน



## ผลลัพธ์ที่เกิดขึ้นจากการดำเนินงาน

องค์กรแห่งนี้ ถือว่าเป็นอีกหนึ่งองค์กรที่มีแนวทางการดำเนินธุรกิจที่น่าสนใจ ในด้านการพัฒนาคนให้เป็นคนดีและคนเก่ง ซึ่งเป็นสิ่งที่จำเป็นสำหรับสังคมไทยในปัจจุบันอย่างมาก หากจะเปรียบไปแล้ว การพัฒนาคนก็เหมือนกับการผลิตชิ้นส่วนยานยนต์ของบริษัท ไม่ว่าจะเหล็กกล้าจะมาจากแหล่งไหน มีรูปร่างเป็นอย่างไรก็ตาม ก็ต้องผ่านกระบวนการหลอมที่ต้องใช้พลังงานความร้อนสูง เพื่อขึ้นรูปตามแบบที่ได้กำหนดไว้เมื่อได้ตามแบบที่ต้องการแล้วก็ต้องผ่านกระบวนการตกแต่งให้สวยงามและตรวจสอบตามมาตรฐานคุณภาพ เพื่อให้แน่ใจว่าสินค้ามีคุณภาพครบถ้วนตามที่ต้องการก่อนส่งออกไปสู่มือลูกค้า ลูกค้าเองก็ยอมพึงพอใจเมื่อได้รับของดีมีคุณภาพ เช่นเดียวกัน คนของบริษัทในกลุ่มสมบูรณ ก็ต้องผ่านกระบวนการหล่อหลอม อบรม บ่มเพาะพัฒนาจนกลายเป็นคนดีและคนเก่งตามเป้าหมายขององค์กร ซึ่งจะเป็นกำลังสำคัญในการสร้างความมั่นคงทางธุรกิจ ให้กลายเป็นธุรกิจสมบูรณ ความสมบูรณทั้งสองส่วนนี้ได้ส่งต่อสู่ชุมชนสมบูรณ ในรูปแบบของการช่วยเหลือ แบ่งปัน ส่งเสริมชุมชนผ่านช่องทางต่างๆ เป็นการพัฒนาที่สมดุล บนพื้นฐานคุณธรรม หนึ่งในแบบอย่างขององค์กรธุรกิจที่ส่งเสริมคุณธรรม ที่เข้าร่วมโครงการส่งเสริมองค์กรสุภาพภาคเอกชนเพื่อขับเคลื่อนสู่องค์กรคุณธรรมในวันนี้



## บริษัท เจ.เอช.อุตสาหกรรม จำกัด

### “ขับเคลื่อนธุรกิจ ด้วยพลังแห่งสติ ตามวิถีศาสตร์พระราชา”

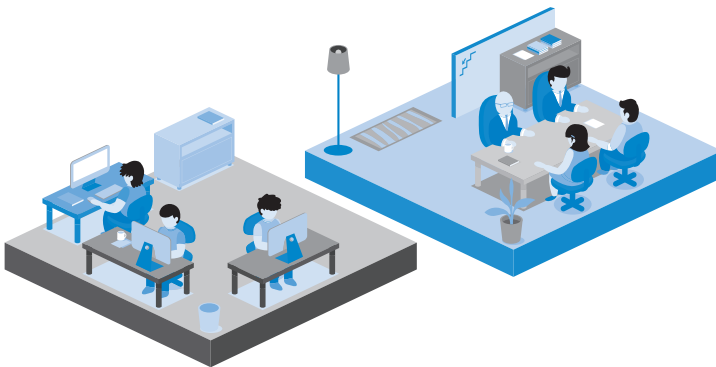
บริษัท เจ เอช อุตสาหกรรม จำกัด ได้เน้นการนำเทคโนโลยีเข้ามาทำงานแทนคน ช่วงที่ผ่านมาบริษัทได้ขยายธุรกิจเพิ่มขึ้น จึงมีความจำเป็นต้องใช้แรงงานคนเพิ่มมากขึ้นตามไปด้วย แต่ด้วยคนที่เข้ามาทำงานนั้นมีความแตกต่างหลากหลาย ทำให้เกิดปัญหาที่ต้องแก้ไขตลอดเวลา บริษัทจึงได้พยายามจำกัดจำนวนของคนทำงาน แล้วใช้เทคโนโลยีเข้ามาทดแทนการทำงานของคนในบางขั้นตอนที่สามารถทำได้ อย่างไรก็ตามบริษัทก็ยังจำเป็นต้องจ้างคนเพื่อมาคอยควบคุมการทำงานของเครื่องจักรอีกชั้นหนึ่ง



ที่ผ่านมาบริษัทได้นำแนวคิดการสร้างองค์กรแห่งความสุข (Happy Workplace) เป็นเครื่องมือสำคัญในการบริหารคน โดยให้ความสำคัญต่อการสร้างสุขด้วยสติในการทำงาน หรือ Mindfulness in Organization (MIO) เป็นพิเศษ

นอกจากนี้ยังมุ่งเน้นการสร้างความสัมพันธ์ที่ดีกับลูกค้า (Customer Relationship Management) และมุ่งเน้นกิจกรรม ส่งเสริม สนับสนุน ช่วยเหลือชุมชน/สังคม ตลอดจนอนุรักษ์ศิลปะ วัฒนธรรมประเพณี บริษัทยังมุ่งมั่นพัฒนาองค์กรเพื่อเพิ่มประสิทธิภาพของเครื่องจักรและศักยภาพของมนุษย์ ภายใต้หลักคุณธรรมและจริยธรรม เพื่อให้เกิดความเจริญเติบโตและความมั่นคงอย่างยั่งยืนตลอดไป โดยดำเนินตามแนวทางศาสตร์พระราชาของพระบาทสมเด็จพระปรมินทรมหาภูมิพลอดุลยเดชในหลวงรัชกาลที่ 9 ประกอบด้วยช่วงปี 2558 ซึ่งบริษัทได้กำหนดวิสัยทัศน์ พันธกิจ และวัตถุประสงค์ โดยมีเป้าหมายที่ชัดเจนนั่นก็คือ การสร้างเสริมคนทำงานให้เป็นคนดีและคนเก่ง มีสุขภาวะที่ดี พัฒนาคอนทำงานให้มีผลงานที่ดีทั้งระดับบุคคล หน่วยงาน และองค์กร กล่าวโดยสรุปการเป็นคนดีของ เจ เอช ในที่นี้คือ

## “พอเพียง วินัย สุจริต จิตอาสา”





## ผลลัพธ์การเปลี่ยนแปลงจากการดำเนินงาน

ผลจากการดำเนินธุรกิจ โดยใช้พลังของสติ และแนวทางตามศาสตร์ พระราชา ผลลัพธ์ที่เกิดขึ้นคือ ตัวพนักงานเองได้ฝึกสมาธิอย่างต่อเนื่อง ทั้งในช่วงเวลาทำงานและการใช้ชีวิตส่วนตัว ไม่ว่าจะอยู่ในอิริยาบถใดๆ สติจะเกิดขึ้นได้ง่าย เมื่อคนเรามีสติ ความผิด ความประมาท ความพลั้งเผลอ ก็จะเกิดขึ้นได้ยาก การพูดคุย การสื่อสารก็เป็นไปในทางบวกมากขึ้น ทำให้บรรยากาศของการทำงานในองค์กรค่อยๆ ดีขึ้น พฤติกรรมของพนักงานดีขึ้น ซึ่งส่งผลโดยตรงต่อพฤติกรรมการทำงาน การทำงานของเขาก็ดีขึ้นเช่นกัน พนักงานใส่ใจกับคุณภาพงาน ผลงานมีประสิทธิภาพสูงขึ้น มีทีมงานที่เข้มแข็ง มีค่านิยมที่ดีในการทำงานร่วมกัน มีความสามัคคี มีวินัยในการทำงานสูงขึ้น



จากการดำเนินโครงการดังกล่าวพบว่าตั้งแต่ปี 2560 – 2561 มีการเปลี่ยนแปลงกับตัวพนักงานอย่างมาก โดยเฉพาะอย่างยิ่งในเรื่องของการลดปัจจัยเสี่ยงต่อสุขภาพ จากการเก็บข้อมูลพนักงานที่สูบบุหรี่ ปี 2560 มียอดการสูบบุหรี่ของพนักงานจำนวน 9,332 มวน แต่ในปี 2561 พบว่าการสูบบุหรี่ของพนักงานลดลงเหลือเพียง 4,065 มวนต่อปี ตรงนี้แสดงให้เห็นถึงความมีวินัยและการตระหนักถึงความสำคัญต่อสุขภาพและการเห็นคุณค่าในตนเองของพนักงาน นอกจากในด้านสุขภาพแล้ว ด้าน Productivity ก็พบว่ามีผลลัพธ์ที่ดีขึ้นเช่นกัน ในปี 2560 ยอดขายเพิ่มขึ้น 15 เปอร์เซ็นต์ วัตถุดิบที่สูญเสียลดลง 20 เปอร์เซ็นต์ สถิติเหล่านี้เป็นเครื่องยืนยันว่ารูปแบบการดำเนินโครงการที่ผ่านมา ส่งผลต่อผลประกอบการของบริษัทอย่างชัดเจน ดังคำพูดของ ดร.วิภาภรณ์ เกียรติอำนาจัย ผู้บริหารบริษัท เจ เอช อุตสาหกรรม จำกัด กล่าวไว้ว่า “คุณภาพไม่ได้เกิดจากเหตุบังเอิญ แต่เกิดจากความมุ่งมั่นใส่ใจ เรียนรู้ และพัฒนา”

# บริษัท ไลอ้อน (ประเทศไทย) จำกัด

## “ธุรกิจคู่คุณธรรม”

### สร้างองค์กรคนดี ปลอดภัยไร้พั้ง

บริษัท ไลอ้อน (ประเทศไทย) จำกัด ยึดต้นแบบความซื่อสัตย์สุจริต จากอดีตท่านประธาน ได้กำหนดค่านิยมหลักขององค์กรว่า “ธุรกิจคู่คุณธรรม” หนึ่งในนโยบายคือ การเป็นองค์กร “ปลอดภัยไร้พั้ง” บริษัทได้ให้กรรมการ ผู้บริหาร และพนักงานทุกคน ร่วมลงนามประกาศเจตนารมณ์ในการต่อต้าน การทุจริต เป็นบรรทัดฐานในการทำงาน และประกาศต่อสาธารณชนว่าจะ ร่วมกันสร้างองค์กรคนดี ไม่สนับสนุน ไม่ส่งเสริม ไม่ยินดี ในการกระทำใดๆ อันไม่ซื่อสัตย์สุจริต ร่วมสร้างสรรค์สังคมและประเทศชาติ ให้มีความเจริญ รุ่งเรือง มีความสงบสุข





## วิสัยทัศน์ของ ไลออน

คือ เป็นบริษัทที่มีสมรรถนะในการพัฒนาและแข่งขัน เพื่อเป็นผู้นำด้านการผลิตสินค้าอุปโภคบริโภคในภูมิภาคเอเชียอย่างมีคุณธรรม มีแก่นอันเป็นยุทธศาสตร์สำคัญคือ ธุรกิจคู่คุณธรรม ดำเนินกิจกรรมต่างๆ ภายในบริษัทให้เกิดประโยชน์สุขทั้งต่อพนักงาน สังคม และสิ่งแวดล้อม ที่ตั้งบนฐานคุณธรรม ความซื่อสัตย์ สุจริต ความกระตือรือร้น การศึกษาพัฒนาตน การเสียสละ การตรงต่อเวลา การทำงานร่วมกัน การรักษาคำมั่นสัญญา การรักษาระเบียบวินัย ทักษะในการสื่อสาร การตัดสินใจ การลงมือปฏิบัติ การทำทนาย ในการบริหารองค์กรคนดีเพื่อให้เป็นไปอย่างสอดคล้องกับการบริหารงาน ได้จัดตั้งคณะกรรมการคณะหนึ่งดูแล 4 กลุ่มกิจกรรม มีหัวหน้ากลุ่มเป็นพนักงานที่มีจิตอาสา ซึ่งประกอบด้วย

## กลุ่มที่หนึ่ง

### คือ กลุ่มคุณธรรม จริยธรรม ทำกิจกรรม

อาทิ ตักบาตรทุกวันจันทร์ (สำนักงาน กทม.) และทุกวันศุกร์ (โรงงานที่ศรีราชา) โดยบริษัทจะนิมนต์พระภิกษุสงฆ์มาบิณฑบาตที่สำนักงาน มีห้องสวดมนต์สำหรับพนักงาน รวมถึงช่วงบ่ายสองของทุกวัน จะเป็นช่วงพักใจ 5 นาที ปิดไฟให้พนักงานนั่งทำสมาธินิ่งๆ ที่โต๊ะทำงาน และก่อนประชุมก็จะมีการทำสมาธิร่วมกันอีกด้วย และสนับสนุนให้พนักงานไปปฏิบัติธรรม อุปสมบท โดยไม่นับเป็นวันลาอีกด้วย



## กลุ่มที่สอง

### คือ กลุ่มพระโพธิสัตว์

ปลูกฝังคุณธรรมในการเป็นผู้ให้ได้แรงบันดาลใจมาจากมูลนิธิพุทธฉือจี้ ไต้หวัน เช่น ทำกิจกรรมจิตอาสาโครงการขยะทองคำ โดยมีการจัดตั้งกองทุนพระโพธิสัตว์ เพื่อระดมทุนจากการเปิดท้ายขายของ คัดแยกขยะ และนำเงินที่ได้ไว้ช่วยเหลือเพื่อนพนักงานที่เจ็บป่วย/จําเป็น รวมถึงทีมช่างเทคนิคได้รวมตัวกันซื้อจักรยานเพื่อออกกําลังกาย และในขณะเดียวกัน ยังนำทีมออกไปช่วยเหลือซ่อมแซมอุปกรณ์ให้กับ วัด โรงเรียน และชุมชนใกล้เคียงอีกด้วย



## กลุ่มที่สาม

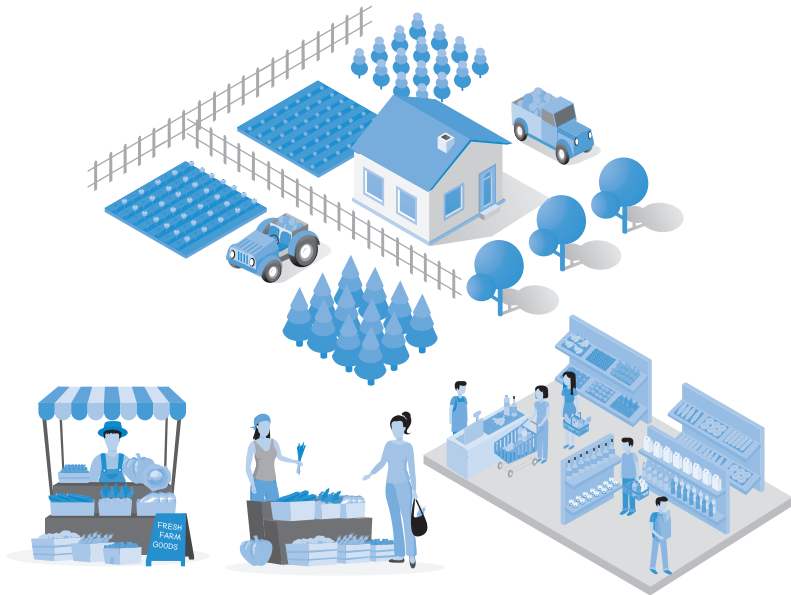
### คือ กลุ่มแปดแปดบี (Happy 8)

จากแนวคิดของสำนักงานกองทุนสนับสนุนการสร้างเสริมสุขภาพ (สสส.) สร้างกิจกรรมเสริมสร้างความสุขภาพ สุขใจ และจิตวิญญาณ ทำกิจกรรมต่างๆ อาทิ โครงการ 3 อ (อาหาร ออกกำลังกาย อารมณ์) เพื่อลด 3 ส (โคเลสเตอรอลสูง ความดันโลหิตสูง น้ำตาลในเลือดสูง) ทำโครงการส่งเสริมให้พนักงานบริโภคข้าวอินทรีย์ ผักปลอดสารพิษ และสร้างศูนย์กีฬาสำหรับพนักงานและครอบครัว นอกจากนี้บริษัท ได้เปิดห้องอภิบาลเด็กเล็ก รับผิดชอบบุตรของพนักงานก่อนวัยเรียน ระหว่างวันทำงาน ช่วยลดภาระของผู้ปกครองโดยไม่คิดค่าใช้จ่าย



## กลุ่มที่ดี คือ กลุ่มชุมชนคนดี

สถานสัมพันธสร้างการมีส่วนร่วมกับชุมชนที่อยู่รายรอบด้วยบริษัททำธุรกิจเกี่ยวกับยาสีฟัน แปรงสีฟัน จึงทำโครงการเกี่ยวกับการดูแลสุขภาพช่องปากให้เด็กนักเรียนและผู้สูงอายุ มีทั้งการสอนแปรงฟันอย่างถูกวิธีและการบริหารช่องปากเพื่อป้องกันโรคความจำเสื่อม นอกจากนี้มีโครงการส่งเสริมการปลูกผักอินทรีย์โดยเปลี่ยนสนามหญ้าของออฟฟิศเป็นแปลงผัก พัฒนาให้เป็นศูนย์เรียนรู้เกษตรอินทรีย์ของชุมชน จำหน่ายผักให้พนักงาน ร้านอาหารในบริษัท และชุมชนในราคาถูกลง



## ผลลัพธ์ที่เกิดขึ้นในการดำเนินงาน

เมื่อบริษัทได้ดำเนินองค์การคนดี ตั้งมั่นบนฐานคุณธรรมมาอย่างต่อเนื่อง ผู้บริหารยึดหลักคุณธรรมเป็นหัวใจในการทำธุรกิจ พนักงานได้ร่วมกันทำกิจกรรมความดีต่างๆ เกิดความสุขกาย เบิกบานใจ ส่งผลต่อประสิทธิภาพของการทำงานให้เพิ่มขึ้น อานิสงส์จากสิ่งเหล่านี้นำไปสู่ อัตราการเติบโตของธุรกิจอย่างต่อเนื่อง และอัตราการเติบโตเฉลี่ยสูงกว่า GDP ของประเทศ สามารถเสริมความมั่นใจในการดำเนินธุรกิจเพื่อนำความดีสู่สังคม และสร้างสุขภาวะที่ดีต่อผู้บริโภคร่วม สังคม และสิ่งแวดล้อมสืบต่อไป





# ส่วนที่ 3

## หลักเกณฑ์ และวิธีการในการวัด การเป็นองค์กรคุณธรรม

# เครื่องมือ หลักเกณฑ์ และวิธีการในการวัด การเป็นองค์กรคุณธรรม

- 1 หลักเกณฑ์และตัวชี้วัดเพื่อการส่งเสริมและคัดเลือกองค์กรคุณธรรมตามแนวทางของคณะกรรมการส่งเสริมคุณธรรมแห่งชาติ
- 2 แบบฟอร์มแสดงเจตนารมณ์  
การเป็นองค์กรส่งเสริมคุณธรรม
- 3 แบบฟอร์มการจัดเก็บข้อมูลองค์กรคุณธรรม

# 1

## หลักเกณฑ์และตัวชี้วัด เพื่อการส่งเสริม และคัดเลือกองค์กรคุณธรรม ตามแนวทางของคณะกรรมการส่งเสริมคุณธรรมแห่งชาติ

การวัดองค์กรคุณธรรมเป็นกระบวนการสำคัญ ที่เน้นการใช้เครื่องมือ ให้แต่ละองค์กรสำรวจความก้าวหน้า และผลการดำเนินงานนำไปสู่การพัฒนา ให้ดียิ่งขึ้น โดยเป็นการวัดเทียบกับตนเองก่อนและหลังดำเนินการ และเทียบกับ มาตรฐานกลางที่กำหนดเพื่อยกระดับองค์กรให้ดีขึ้น อีกทั้งต้องพิจารณาในมิติ ของความสุขของผู้เข้าร่วมการพัฒนาคุณธรรม แม้ผลการแก้ปัญหายังไม่เกิด แต่คนทำดีมีมากขึ้น ก็ถือเป็นการลดปัญหาคุณธรรมไปได้ องค์กรประกอบด้วยชี้วัด และเกณฑ์การประเมินองค์กรคุณธรรม อาจแบ่งเป็น 9 ตัวชี้วัด 3 ระดับ คือ ระดับที่ 1 องค์กรส่งเสริมคุณธรรม ระดับที่ 2 องค์กรคุณธรรม ระดับที่ 3 องค์กรคุณธรรมต้นแบบ ดังนี้



## ระดับ 1 องค์การส่งเสริมชุมชน (โครงสร้างพร้อม)

ตัวชี้วัด	2 คะแนน	1 คะแนน	0 คะแนน
มีการประกาศข้อตกลงร่วมกันของผู้บริหารและสมาชิกที่จะพัฒนาให้เป็นองค์กรคุณธรรม	สมาชิกองค์กรไม่น้อยกว่า 50% ทุกระดับมีการประกาศข้อตกลงร่วมกัน	สมาชิกองค์กร 20 – 49% ทุกระดับมีการประกาศข้อตกลงร่วมกัน	น้อยกว่า 20%
กำหนดคุณธรรมเป้าหมาย “ปัญหาที่อยากแก้” และ “ความดีที่อยากทำ” ที่สอดคล้องกับปัญหาขององค์กร หรือคุณธรรม 4 ประการ พอเพียง วินัย สุจริต จิตอาสา	สมาชิกองค์กรตั้งแต่ 50% ขึ้นไป ร่วมกำหนดคุณธรรมเป้าหมาย อย่างน้อย 3 - 5 เรื่อง	สมาชิกองค์กรตั้งแต่ 20 - 49% ร่วมกำหนดคุณธรรมเป้าหมาย อย่างน้อย 1 - 2 เรื่อง	น้อยกว่า 20%
จัดทำแผนการดำเนินงานด้านส่งเสริมคุณธรรม และ จัดบุคลากร/ทีมงาน/ผู้รับผิดชอบการดำเนินงานส่งเสริมคุณธรรมในองค์กรตามประเด็นคุณธรรมเป้าหมายองค์กร	<ul style="list-style-type: none"> <li>มีแผนการขับเคลื่อนคุณธรรมขององค์กรแบบมีส่วนร่วม</li> <li>มอบหมาย แต่งตั้งบุคคล หรือหน่วยงานรับผิดชอบการดำเนินงานที่ชัดเจน เป็นลายลักษณ์อักษร</li> </ul>	<ul style="list-style-type: none"> <li>มีแผนการขับเคลื่อนคุณธรรมขององค์กรแบบมีส่วนร่วม</li> <li>มอบหมาย แต่งตั้งบุคคล หรือหน่วยงานรับผิดชอบการดำเนินงานที่ชัดเจน ไม่เป็นลายลักษณ์อักษร</li> </ul>	ไม่มี การปฏิบัติ

## ระดับ 2 องค์การคุณธรรม (คนเปลี่ยน ระบบพร้อม)

ตัวชี้วัด	2 คะแนน	1 คะแนน	0 คะแนน
องค์กรมีผลสำเร็จการดำเนินงานตามคุณธรรมเป้าหมาย และแผนงานที่กำหนดเป็นระบบและต่อเนื่อง	ผลสำเร็จตามตัวชี้วัดที่กำหนดไว้ในแผนฯ ตั้งแต่ 50% ขึ้นไป	ผลสำเร็จตามตัวชี้วัดที่กำหนดไว้ในแผนฯ ตั้งแต่ 20 - 49%	น้อยกว่า 20%
มีการจัดระบบติดตาม รายงานประเมินผล และจัดกิจกรรมรณรงค์แลกเปลี่ยนเรียนรู้ เพื่อพัฒนา ปรับปรุง แก้ไขการดำเนินงาน ส่งเสริมคุณธรรมในองค์กรอย่างต่อเนื่อง	มีการจัดระบบติดตามประเมินผล และ รายงานผล/จัดกิจกรรมรณรงค์และจัดสภาพแวดล้อมให้เหมาะสม	มีการจัดระบบติดตามประเมินผล และ รายงานผล/จัดกิจกรรมรณรงค์ในบางโอกาส	ไม่มีการปฏิบัติ
มีการชวนการยกย่อง เชิดชู การทำความดี หรือบุคคลผู้มีคุณธรรมในรูปแบบต่างๆ เช่น บุคคลคุณธรรม โคร่งการดีเด่นด้านส่งเสริมคุณธรรม ส่วนงานดีเด่นด้านคุณธรรม ฯลฯ	จัดกิจกรรมประกาศยกย่องเชิดชู บุคคลคุณธรรมทั้งภายในและภายนอกองค์กร	จัดกิจกรรมประกาศยกย่องเชิดชู บุคคลคุณธรรม เฉพาะภายในองค์กร	ไม่มีการปฏิบัติ

### ระดับ 3 องค์การคุณธรรมต้นแบบ (เกิดุบรรณจริง มี Know How ขยายผล)

ตัวชี้วัด	2 คะแนน	1 คะแนน	0 คะแนน
มีผลสำเร็จการดำเนินงาน “ปัญหาที่อยากแก้” และ “ความดีที่อยากทำ” ตามคุณธรรม พอเพียง วินัย สุจริต จิตอาสา เพิ่มมากขึ้น	ผลสำเร็จตามตัวชี้วัดที่กำหนดไว้ในแผนฯ ตั้งแต่ 80% ขึ้นไป	ผลสำเร็จตามตัวชี้วัดที่กำหนดไว้ในแผนฯ ไม่น้อยกว่า 60 – 79%	มีผลสำเร็จ น้อยกว่า 60%
เพิ่มประเด็นคุณธรรมเป้าหมาย ใน 3 มิติ มากำหนดเป็นปัญหา ที่อยากแก้ ความดีที่อยากทำ เพิ่มเติม จากคุณธรรมอื่นๆ อย่างชัดเจน	กำหนดประเด็นคุณธรรม เพิ่มเติม 2 ใน 3 มิติ	กำหนดประเด็นคุณธรรม เพิ่มเติมเพียง 1 มิติ	ไม่มี การปฏิบัติ
มีองค์ความรู้จากการดำเนินงาน องค์กรคุณธรรม สามารถเป็น แหล่งเรียนรู้และถ่ายทอดขยายผล ไปสู่องค์กรอื่นได้	มีองค์ความรู้ครบทุกกิจกรรม ที่ดำเนินการและเป็นแหล่งเรียนรู้ ถ่ายทอดขยายผลไปสู่องค์กรอื่นได้	มีองค์ความรู้เฉพาะบางกิจกรรม ที่ดำเนินการและเป็นแหล่งเรียนรู้ ถ่ายทอดขยายผลไปสู่องค์กรอื่นได้	ไม่มี การถอด องค์ความรู้

# 2

## แบบฟอร์มแสดงเจตนาสมัคร การเป็นองค์กรส่งเสริมคุณธรรม

### ตัวอย่าง

ประกาศเจตนารมณ์การเป็นองค์กรส่งเสริมคุณธรรม  
เพื่อแสดงว่า

### (ชื่อองค์กร)

.....  
มีเจตนารมณ์ความมุ่งมั่น ที่จะพัฒนาให้เป็นองค์กรคุณธรรม  
เพื่อให้องค์กรเป็นฐานบ่มเพาะคุณธรรม ความดีให้กับสมาชิกองค์กรและประชาชน  
และร่วมเป็นเครือข่ายองค์กรคุณธรรม ขับเคลื่อนสังคมไทย สู่สังคมคุณธรรมต่อไป

.....  
ตำแหน่ง.....  
 เมษายน 25.....

.....  
ตำแหน่ง.....  
 เมษายน 25.....

# 3

## แบบฟอร์มการจัดเก็บข้อมูล องค์กรคุณธรรม



### แบบฟอร์มการจัดเก็บข้อมูลองค์กรคุณธรรม

คำชี้แจง : จัดทำขึ้นเพื่อจัดเก็บข้อมูลองค์กรที่แสดงเจตนารมณ์เป็นองค์กรส่งเสริมคุณธรรมในเครือข่ายทางสังคม เพื่อใช้เป็นฐานข้อมูลเครือข่ายคุณธรรมความดี อันจะนำไปสู่การวางแผน/สนับสนุน/ส่งเสริม และยกย่อง เชิดชู ในโอกาส ต่างๆ เพื่อขับเคลื่อนสังคมคุณธรรมต่อไป

#### 1. ข้อมูลพื้นฐานองค์กรส่งเสริมคุณธรรม

ชื่อกลุ่ม/องค์กร.....  
ที่อยู่ เลขที่..... หมู่บ้าน.....  
ตำบล..... อำเภอ.....  
จังหวัด..... รหัสไปรษณีย์.....  
โทรศัพท์..... โทรสาร.....  
Website.....  
Facebook.....  
ID Line.....  
ผู้ประสานงาน..... โทร. ....  
Email.....

2. ประเภทเครือข่ายสังคม (เลือกได้แค่ 1 ข้อ)

- 1. ภาครัฐ
- 2. ภาคเอกชน
- 3. ภาคประชาสังคม

3. ประเภทองค์กรหน่วยงาน / องค์กร

- สถานศึกษา (โรงเรียน อาชีวะ วิทยาลัย มหาวิทยาลัย ฯลฯ )
- สถานพยาบาล
- องค์กรสื่อ
- องค์กรปกครองส่วนท้องถิ่น (อบต. อบจ. เทศบาล)
- หน่วยงานของรัฐ
- บริษัท/ห้างร้าน/โรงงาน
- หมู่บ้าน/ชุมชน (แบ่งตาม พ.ร.บ.ปกครองท้องที่ 2551)
- วัด/องค์กรศาสนา
- องค์กรสาธารณประโยชน์ (มูลนิธิ/สมาคม/กองทุน)
- องค์กรชุมชน เช่น กองทุนสวัสดิการ สภาองค์กรชุมชน กลุ่มวิสาหกิจชุมชน กลุ่มออมทรัพย์ ฯลฯ รวมถึงกลุ่มในชุมชนที่จัดตั้งอย่างอิสระ
- อื่นๆ ระบุ.....

4. การกิจขององค์กรเกี่ยวข้องกับการรณรงค์ ส่งเสริม หรือพัฒนาคุณธรรมในกลุ่มเป้าหมายใด

- ส่งเสริมสมาชิกภายในองค์กร     ส่งเสริมเครือข่าย/ชุมชน
- ส่งเสริมประชาชนทั่วไป

.....

.....

.....

5. วิสัยทัศน์ สโลแกน คำขวัญ ที่เกี่ยวข้องกับการรณรงค์ ส่งเสริม หรือพัฒนาคุณธรรมที่องค์กรประกาศ (ถ้ามี)

.....

.....

.....

6. ประเด็นคุณธรรมที่โดดเด่นหรือให้ความสำคัญที่องค์กรณรงค์ ส่งเสริม หรือพัฒนา

- พอเพียง     วินัย     สุจริต     จิตอาสา     รับผิดชอบ  
 อื่นๆ .....

7. ลักษณะกิจกรรมขององค์กร ที่เกี่ยวข้องกับการพัฒนาคุณธรรม

- ตามกฎหมาย เช่น กฎหมายแรงงาน  
ISO. ....
- การให้ความรู้และบริการวิชาการ  
(ศึกษาวิจัย, ฝึกอบรม, จัดกระบวนการเรียนรู้ ฯลฯ)
- กิจกรรมส่งเสริมและพัฒนาคุณธรรม  
(ส่งเสริมต้นแบบ, ยกย่องการทำความดี, urnal, ค่ายจิตอาสา)
- สนับสนุนความร่วมมือ งบประมาณ หรือกิจกรรมการพัฒนาคุณธรรม
- อื่นๆ โปรด ระบุ .....

8. กลุ่มเป้าหมายที่องค์กร ให้ความสำคัญในการทำกิจกรรมภายนอก  
(เรียงลำดับความสำคัญ 1-3)

- |   |  |
|---|--|
| <input type="checkbox"/> นักเรียน         | <input type="checkbox"/> ครู                           |
| <input type="checkbox"/> ผู้ปกครอง        | <input type="checkbox"/> ชุมชน/หมู่บ้าน/ตำบล/ครัวเรือน |
| <input type="checkbox"/> ประชาชนทั่วไป    | <input type="checkbox"/> สมาชิกภายในองค์กร             |
| <input type="checkbox"/> องค์กร/เครือข่าย | <input type="checkbox"/> อื่นๆ โปรด ระบุ .....         |

9. ผู้ได้รับประโยชน์จากการส่งเสริมกิจกรรม จำนวน.....คน

10. บุคคลที่เป็นแบบอย่างที่ดี ที่ได้รับการยอมรับในองค์กรของท่าน

- 1) ชื่อ..... นามสกุล.....  
(ตำแหน่ง) .....
- เป็นแบบอย่างที่ดีด้าน .....
- โทรศัพท์ .....
- Email .....
- Line id .....

- 2) ชื่อ.....นามสกุล.....  
 (ตำแหน่ง) .....  
 เป็นแบบอย่างที่ดีด้าน .....  
 โทรศัพท์ .....  
 Email .....  
 Line id .....
- 3) ชื่อ.....นามสกุล.....  
 (ตำแหน่ง) .....  
 เป็นแบบอย่างที่ดีด้าน .....  
 โทรศัพท์ .....  
 Email .....  
 Line id .....

11. ภาคีเครือข่ายความร่วมมือขององค์กร ประกอบด้วย

- |  |  |
|--|--|
| <input type="checkbox"/> วัด/องค์กรศาสนา       | <input type="checkbox"/> อบต./ท้องถิ่น       |
| <input type="checkbox"/> สถานพยาบาล            | <input type="checkbox"/> ภาคประชาสังคม/NGOs  |
| <input type="checkbox"/> หน่วยงานรัฐในพื้นที่  | <input type="checkbox"/> หน่วยงานรัฐส่วนกลาง |
| <input type="checkbox"/> กรรมการหมู่บ้าน/ชุมชน | <input type="checkbox"/> บ.เอกชน/ธุรกิจ      |
| <input type="checkbox"/> อื่นๆ .....           |  |

12. งบประมาณดำเนินงาน

- จัดหา/ระดมทุนภายใน/ดำเนินการเอง
- ได้รับสนับสนุนจากหน่วยงานภายนอก  
 โปรตระบุ .....
- ได้รับการสนับสนุนจากศูนย์คุณธรรม

13. กิจกรรม/โครงการ/การดำเนินงาน ที่เกี่ยวกับการรณรงค์ ส่งเสริม หรือพัฒนา  
คุณธรรมจริยธรรม

ชื่อกิจกรรม/ โครงการ	ประเด็นคุณธรรมที่เกี่ยวข้อง กรุณาใส่เครื่องหมาย ✓ ในช่องที่เกี่ยวข้อง (เลือกได้มากกว่า 1 หัวข้อ)					
	พอ เพียง	วินัย	สุจริต	จิต อาสา	รับผิดชอบ	อื่นๆ (ระบุ)...
(1)						
(2)						
(3)						
(4)						
(5)						

14. ผลงานเชิงประจักษ์จากการส่งเสริมและพัฒนาคุณธรรมขององค์กร

.....

.....

.....

.....

.....

.....

15. ผลงานเด่น/รางวัลที่องค์กรเคยได้รับ

- (1) .....  
ปีที่ได้รับ..... จาก.....  
.....
- (2) .....  
ปีที่ได้รับ..... จาก.....  
.....
- (3) .....  
ปีที่ได้รับ..... จาก.....  
.....

16. ประกาศเจตนารมณ์ ข้อตกลงร่วม หรือธรรมนูญ ที่มีสาระสำคัญที่เกี่ยวข้องกับการพัฒนาคุณธรรมขององค์กร

- มีบัญญัติไว้โดยตรง  ไม่มีเลย  
 มีบัญญัติไว้โดยอ้อม/ใกล้เคียง

17. การมีส่วนร่วมกับกิจกรรมของศูนย์คุณธรรม (สามารถเลือกได้มากกว่า 1 ข้อ)

- เข้าร่วมงานสมัชชาคุณธรรมแห่งชาติ จำนวน ..... ครั้ง  
 เข้าร่วมงานสมัชชาคุณธรรมระดับภูมิภาค/จังหวัด จำนวน..... ครั้ง  
 เข้าร่วมการฝึกอบรม/ศึกษาดูงานจากศูนย์คุณธรรม  
 เข้าร่วมประชุมเชิงปฏิบัติการ  
 เป็นคณะทำงาน/อนุกรรมการที่ศูนย์คุณธรรมแต่งตั้ง  
 เป็นแหล่งเรียนรู้ของศูนย์คุณธรรม  
 สนับสนุนองค์ความรู้/เป็นวิทยากรให้กับศูนย์คุณธรรม  
 เข้าร่วมประกาศเจตนารมณ์การเป็นองค์กรส่งเสริมคุณธรรม  
 เป็นสมาชิกรับข้อมูลข่าวสาร/จดหมายข่าวจากศูนย์คุณธรรม

18. องค์กรความรู้ด้านการส่งเสริมคุณธรรมจริยธรรมที่องค์กรของท่านผลิตและเผยแพร่

ประเด็น/ชื่อเรื่อง	ประเภทสื่อที่เกี่ยวข้อง กรุณาใส่เครื่องหมาย ✓ ในช่องที่เกี่ยวข้อง (เลือกได้มากกว่า 1 หัวข้อ)					
	หนังสือ	วารสาร	วิทยุทัศน์	แผ่นพับ	ชุดองค์ความรู้	อื่นๆ (ระบุ).....
(1)						
(2)						
(3)						
(4)						
(5)						

😊 ศูนย์คุณธรรม ขอขอบพระคุณที่ท่านสละเวลาในการแบบสอบถาม 😊  
 สอบถามรายละเอียดเพิ่มเติมได้ที่  
 กลุ่มงานศูนย์ข้อมูลและเทคโนโลยีสารสนเทศ  
 ศูนย์คุณธรรม (องค์การมหาชน)  
 โทร. 02 644 9900 ต่อ 520 – 523  
 Email : mis@moralcenter.or.th



## ที่ปรึกษาแผนงานพัฒนาองค์กรคุณธรรม และเครือข่ายภาคเอกชน

1. นายแพทย์ชาญวิทย์ วสันต์ธนารัตน์ ผู้อำนวยการสำนักสนับสนุน  
สุขภาวะองค์กร
2. รองศาสตราจารย์ นายแพทย์สุรียเดช ทรีปาตี ผู้อำนวยการศูนย์คุณธรรม  
(องค์การมหาชน)
3. นายกรรชิต สุขใจมิตร ผู้อำนวยการมูลนิธิหัวใจอาสา
4. ดร.อิวัฒน์ เจียวิวรรกุล รองผู้อำนวยการฝ่ายบริหาร สถาบันแห่งชาติ  
เพื่อการพัฒนาเด็กและครอบครัว ม.มหิดล
5. นายจรรุญ ศิริสรณ์ กรรมการบริหาร บริษัท ริทิการ์เม้นส์ จำกัด
6. ดร.อัสनिया สุวรรณศิริกุล บริษัท ในเครือสมบูรณ์
7. นายไพโรจน์ มีทวี ผู้อำนวยการ สมาคมบรรจุกัณฑ์โลหะไทย
8. นายสิน สือสวน อดีตผู้อำนวยการศูนย์คุณธรรม
9. ดร.วิภากรณ์ เกียรติอำนวย รองกรรมการผู้จัดการ บริษัท เจเอช อุตสาหกรรม
10. นายธีรวัฒน์ สีดาแก้ว ผู้จัดการสำนักงานพัฒนาสังคม หอการค้าไทย
11. นางสาวพรทิพย์ จิตรภักดี ที่ปรึกษา สมาคมบรรจุกัณฑ์โลหะไทย

## ผู้ร่วมพัฒนาความรู้

1. นายยงจิรายุ อุปเสน ผู้รับผิดชอบโครงการ
2. นางสาวธัญญลักษณ์ ศรีสง่า หัวหน้ากลุ่มงานพัฒนาองค์ความรู้นวัตกรรม  
ศูนย์คุณธรรม
3. นายสิทธิพร กล้าแข็ง เจ้าหน้าที่โครงการ มูลนิธิหัวใจอาสา
4. นางสาวภัททิรา วิริยะสกุลธรรม นักวิชาการส่งเสริมคุณธรรม ศูนย์คุณธรรม
5. นายบุญญานนท์ ศรีโท นักวิชาการส่งเสริมคุณธรรม ศูนย์คุณธรรม

## คณะผู้จัดทำเอกสาร และ ตรวจสอบอักษร พิจารณาการออกแบบรูปเล่ม

- |                                |   |
|--------------------------------|---|
| 1. นางสาวสุชุมาล มลิวัลย์      | หัวหน้ากลุ่มงานส่งเสริมคุณธรรม<br>เครือข่ายทางสังคมศูนย์คุณธรรม |
| 2. นางสาวพัลลภา ฉัตรทอง        | นักวิชาการศูนย์คุณธรรม ศูนย์คุณธรรม                             |
| 3. นางสาวชนกกานต์ ทอวรรณภากร   | นักวิชาการศูนย์คุณธรรม ศูนย์คุณธรรม                             |
| 4. นางสาวนันทกาญจน์ เหมือนเพชร | เจ้าหน้าที่โครงการ ศูนย์คุณธรรม                                 |
| 5. นางสาวเพชรมณี พุทธรักษ์     | เจ้าหน้าที่โครงการ มูลนิธิหัวใจอาสา                             |
| 6. นางสาวรวีวรรณ ธรรมมะ        | เจ้าหน้าที่โครงการ มูลนิธิหัวใจอาสา                             |
| 7. นางสาวจุไรลักษณ์ เหมศิริ    | เจ้าหน้าที่โครงการ มูลนิธิหัวใจอาสา                             |
| 8. นายสุเทพ ทองจีน             | เจ้าหน้าที่โครงการ มูลนิธิหัวใจอาสา                             |







## ศูนย์คุณธรรม (องค์การมหาชน)

69/16-17 ถนนวิภาวดีรังสิต แขวงสามเสนใน เขตพญาไท กรุงเทพฯ 10400

โทรศัพท์ 0 2644 9900 โทรสาร 0 2644 4901-3

[www.moralcenter.or.th](http://www.moralcenter.or.th)

Facebook : moral center, moral spaces